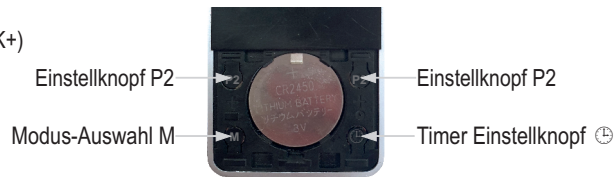




Rückseite:
Batteriefach (ohne Abdeckung)
und Funktionsknöpfe.



QR-Code für
Bedienungsanleitung

HD05BT - 5-Kanal Handfunktaster mit Timer, schwarz

Technische Daten

- Batterie 3 V, CR2450
- Frequenz 433,92 MHz
- Umgebungstemperatur: -10°C bis 50°C
- Sendeleistung: 10 mW
- Senderreichweite: 100 m im freien Feld
35 m, durch max. 2 Wände
- Wenn die Senderreichweite bzw. Signalstärke nachlässt, ist ein Batterietausch erforderlich.
- Feuchtigkeit, übermäßige Temperatur-, Staub- und Kräfteinwirkungen schaden dem Gerät und können es zerstören.

Hinweise

Achtung!
Lesen Sie vor der Inbetriebnahme die Bedienungsanleitungen des Handfunksenders sowie auch des Funkrohrmotors/Empfängers aufmerksam durch und beachten Sie deren Hinweise.

Wichtige Hinweise!
Die hier beschriebenen Handfunktaster sind ausschließlich für die Funksignalübertragung zu unseren Funkrohrmotoren sowie zu unseren Funkempfängern mit Funkprotokoll G2 vorgesehen. Informationen darüber, welche Funkrohrmotoren / Empfänger über das Funkprotokoll G2 verfügen, sind unter www.heicko.de oder www.heicko-bewegt.de zu finden.

Der Umfang dieser Anleitung beschränkt sich auf die Beschreibung des Handfunksenders als Bedienungselement. Die Beschreibung der Programmierung („Einlernen“ etc.) in Bezug auf die o.g. Funkrohrmotoren sowie Funkempfänger erfolgt in den Anleitungen der Funkrohrmotoren und Empfänger.

- Wenn die Batterie fast leer ist, wird im Display das Symbol für die „schwache Batterie“ angezeigt. Wechseln Sie die Batterie. Die Displayanzeige und die aktuelle Uhrzeit muss neu eingestellt werden. Die Schaltzeiten bleiben erhalten.

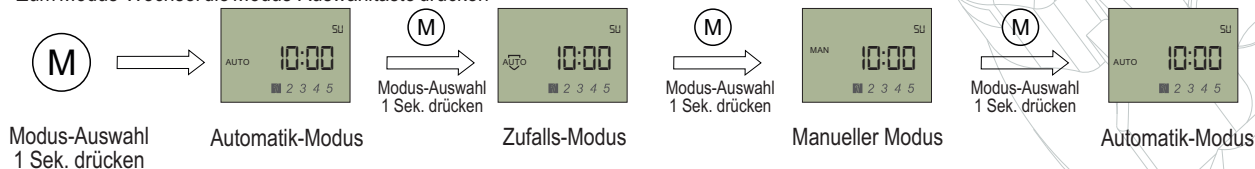
5-Kanal Handfunktaster HD05BT mit Timerfunktion

Die Tastenbelegung für die allgemeinen Funktionen ist in der Abbildung oben auf dieser Seite dargestellt. Mit den Kanalwahltasten wird der gewünschte Kanal ausgewählt.

Ist Kanal 5 aktiv, wird durch ein weiteres Drücken der rechten Kanalwahltaste die Gruppenfunktion aktiv. In der Gruppenfunktion können durch Drücken der Funktionstasten Auf, Stopp und Ab wahlweise alle Kanäle gleichzeitig angesteuert und gemeinsam bedient werden - alle Kanäle sind in der Gruppenfunktion in der Anzeige sind markiert.

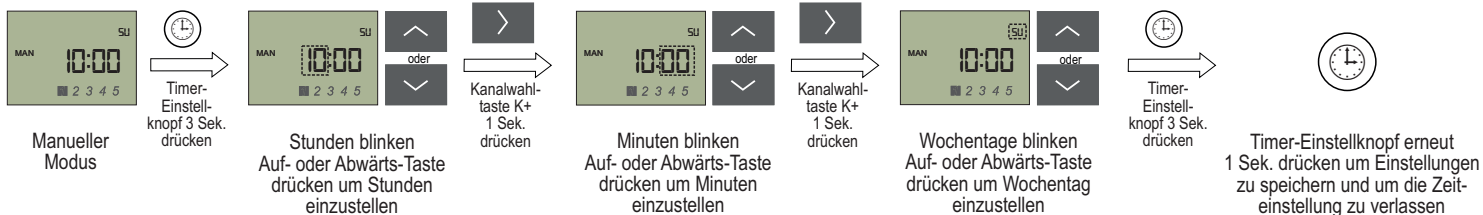
Modus-Auswahl

- Im manuellen Modus ist die Timerfunktion deaktiviert.
- Im automatischen Modus ist der Timer aktiviert und schaltet zu den eingestellten Zeiten.
- Im Zufalls-Modus ist der Timer aktiviert und schaltet zeitversetzt maximal bis ± 15 Minuten zu den eingestellten Zeiten.
- Zum Modus-Wechsel die Modus-Auswahltaste drücken



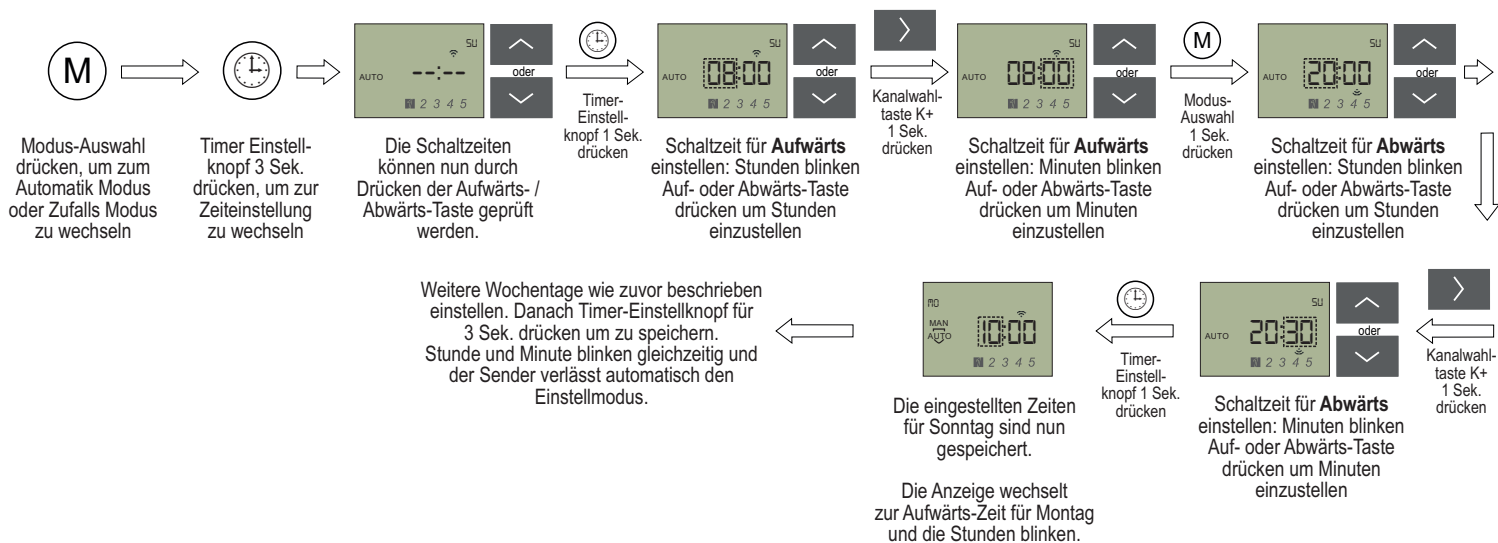
Aktuelle Uhrzeit und Wochentag programmieren

- Diese Einstellung ist nur im manuellen Modus möglich.
- Werden 60 Sekunden keine Eingaben durchgeführt, wird die Zeiteinstellung automatisch verlassen.
- Durch drücken der „Stopp-Taste“ wird die Zeiteinstellung ohne speichern der Eingaben verlassen.



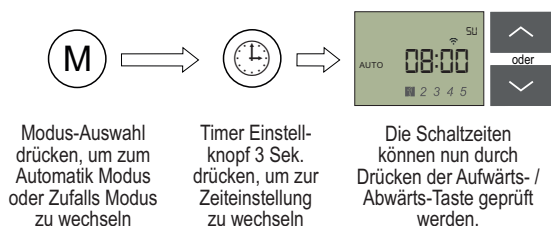
Schaltzeiten einstellen (Nicht in der Gruppenfunktion möglich)

- Diese Einstellungen sind nur im Automatik- oder Zufallsmodus möglich.
- Werden 60 Sekunden keine Eingaben durchgeführt, wird die Timereinstellung ohne speichern der Eingaben automatisch verlassen.
- Durch drücken der „Stopp-Taste“ wird die Timereinstellung ohne speichern der Eingaben verlassen.
- Die Anzeige „--:--“ zeigt inaktive Schaltzeiten im jeweils angezeigten Zeitbereich an.
- Gespeicherte Schaltzeiten eines Kanals können jederzeit aktiv bzw. inaktiv gesetzt werden - siehe unter „Deaktivieren/Aktivieren von Kanalschaltzeiten“.
- Zwischen der Aufwärts-Zeit und der Abwärts-Zeit müssen **mindestens 32 Minuten** liegen - Wenn die Zeit weniger als 32 Minuten beträgt, wird die Fehlermeldung „Er 01“ angezeigt und die Einstellung muss korrigiert werden.



Abfragen der eingestellten Schaltzeiten

- Diese Funktion ist nur im Automatik- oder Zufallsmodus verfügbar.
- Werden 60 Sek. keine Aktionen durchgeführt, wird die Abfrage-Funktion automatisch verlassen und das Display wechselt zur Standardanzeige.



Deaktivieren / Aktivieren von Kanalschaltzeiten



Batteriewechsel



Der Zugang zum Batteriefach befindet sich an der Rückseite (siehe Abb. links). Schieben Sie die Abdeckung nach unten. Die verbrauchte Knopfzelle lässt sich nun entnehmen.

Wichtig! - Als Ersatz sind ausschließlich Knopfzellen gleichen Types (siehe S. 1) zu verwenden.

© heicko 2020 - Vervielfältigung und Nachdruck von Bildern, Texten und sonstigen Inhalten zu anderen als rein privaten Zwecken bedarf unserer ausdrücklichen und schriftlichen Einwilligung. Gegen die unzulässige Nutzung der Inhalte behalten wir uns alle rechtlichen Maßnahmen vor.

Technische Änderungen, Druckfehler und Irrtümer vorbehalten. Fotos und sonstige Abbildungen sind unverbindlich und können den Original-Artikeln ähnlich sein. Abbildungen können modell-/typenabhängig variieren.