



Lieferumfang

- Rollo mit eingebautem Akku-Rohrmotor
- Klemmlager
- Handfunktaster
- Handbuch

Bauteile und sonstige Elemente, welche in dieser Anleitung erwähnt werden und im genannten Lieferumfang nicht aufgeführt sind, müssen separat bestellt oder bauseitig zur Verfügung gestellt werden.



QR-Code für Bedienungsanleitung

R18 - Rollos

R18: Sonnenschutz- und Verdunklungsrollos mit Akku-Rohrmotor, Endlagen per Funk elektronisch einstellbar

DE	Einbau- und Bedienungsanleitung	S. 01
EN	Installation and user manual	P. 09

Inhalt

1.	Allgemeine Sicherheitshinweise.....	S. 3
2.	Hinweise zur Montage.....	S. 4
3.	1-Kanal Handfunksender HIP01B-BI.....	S. 5
3.1	Sperrn / Entsperrn der Bedienung der Motorfunktionen.....	S. 5
4.	Akku-Motor Typ ERSDC2803-35-BI.....	S. 5 ff
4.1	Ladeverhalten.....	S. 5
4.2	Bedienen des ERSDC2803-35-BI Motors per Funk.....	S. 5
4.3	Verbinden des Motors mit dem Handfunksender	S. 5
4.4	Ändern der Drehrichtung	S. 6
4.5	Einstellung der Endlagen	S. 6
4.6	Zwischenstopp-Funktion einstellen / löschen.....	S. 6
4.7	Einen Sender hinzufügen (Kopieren von Sender A nach B).....	S. 7
4.8	Schrittfunktion aktivieren / deaktivieren.....	S. 7
4.9	Regulierung der Geschwindigkeit.....	S. 7
4.10	Funkverbindung deaktivieren	S. 8
4.11	Zurücksetzen auf Werkseinstellung	S. 8
5.	Technische Daten.....	S. 8
6.	Probelauf.....	S. 8
7.	Ratschläge für die Fehlersuche.....	S. 8

Lieferumfang (ohne Abbildung)

- 1 Rollo mit eingebautem Akku-Rohrmotor
- 2 Klemmlager
- 3 Handfunksender
- 4 Handbuch

Bauteile und sonstige Elemente, welche in dieser Anleitung erwähnt werden und im wie vor genannten Lieferumfang nicht aufgeführt sind, müssen separat bestellt oder bauseitig zur Verfügung gestellt werden.

Im Servicefall wenden Sie sich bitte an Ihren Fachbetrieb oder Händler.
Bei technischen Fragen helfen auch wir gerne weiter. Schreiben Sie uns unter support@heicko.de

heicko e-ast GmbH
Käthe-Kollwitz-Straße 15
D-51545 Waldbröl

© heicko 2022 – Vervielfältigung und Nachdruck von Bildern, Texten und sonstigen Inhalten zu anderen als rein privaten Zwecken bedarf unserer ausdrücklichen und schriftlichen Einwilligung. Gegen die unzulässige Nutzung der Inhalte behalten wir uns alle rechtlichen Maßnahmen vor.

Diese Bedienungsanleitung ist die Original-Bedienungsanleitung in deutscher Fassung. Der Begriff „Original-Bedienungsanleitung“ darf in anderen sprachlichen Versionen dieser Bedienungsanleitung nur dann erscheinen, wenn diese durch uns autorisiert sind.

Bedienungsanleitungen sowie weitere Informationen zu unseren Rohrmotoren und Zubehörteilen stehen Ihnen unter www.heicko.de und www.heicko-bewegt.de zur Verfügung.

Technische Änderungen, Druckfehler und Irrtümer vorbehalten. Fotos und sonstige Abbildungen sind unverbindlich und können den Original-Artikeln ähnlich sein. Abbildungen können modell-/typabhängig variieren.

Sehr geehrte Kunden,

Sie haben sich für ein Qualitätsprodukt aus dem Hause heicko e-ast GmbH entschieden. Wir bedanken uns dafür und wissen Ihr Vertrauen sehr zu schätzen.

Die Rollos von heicko wurden mit einem hohen Anspruch an Qualität und Zuverlässigkeit für Sie entwickelt und produziert. Sie sind wartungsfrei, langlebig und robust.

Konformität

Das vorliegende Produkt erfüllt die Anforderungen der geltenden europäischen sowie nationalen Richtlinien und Gesetze. Die entsprechenden Unterlagen zur Konformität liegen vor.

Wichtig! – Das Handbuch

Diese Bedienungsanleitung beschreibt die Montage und die Bedienung der Rollos mit Akku-Motor, technische Daten auf S. 8.

Lesen Sie die Montage- und Bedienungsanleitung vollständig durch und beachten Sie alle Sicherheitshinweise, bevor Sie mit den Arbeiten beginnen bzw. das Rollo in Betrieb nehmen.

Bewahren Sie die Montage- und Bedienungsanleitung auf und übergeben Sie die Anleitung dem Benutzer sowie bei einem Besitzerwechsel dem Nachbesitzer. Das Handbuch ist auch Bestandteil der Gewährleistungsbedingungen.

Wichtig! - Zeichenerklärung



Hier geht es um Ihre Sicherheit und die einwandfreie Funktion des Produktes

Es wird vor Maßnahmen gewarnt, welche zu Personen- und Sachschäden führen können. Diese Hinweise sind unbedingt zu beachten und zu befolgen.



Elektro- und Elektronikgeräte sind nicht im Hausmüll zu entsorgen!

Nutzen Sie zur Entsorgung von „Elektro-/Elektronik-Schrott“ die von Kommunen betriebenen Sammelstellen oder einen ggf. angebotenen Abfuhrservice. Weisen Sie an der Abgabestelle darauf hin, dass das Gerät einen Akku beinhaltet.

1. Allgemeine Sicherheitshinweise

- Unsere Akku-Motoren arbeiten mit einer Betriebsspannung von 8 V Gleichspannung und entsprechen damit der Schutzklasse **III** - das bedeutet Schutz durch Kleinspannung gegen elektrischen Schlag. Weitere Schutzmaßnahmen zur elektrischen Sicherheit sind nicht erforderlich.
- Da durch die Akku-Versorgung der Anschluss an das elektrische Gebäudenetz entfällt, ist für die Installation keine Elektrofachkraft erforderlich.
- Das Aufladen der Motoren muss mit einem Ladegerät mit Micro-USB Stecker (nicht im Lieferumfang enthalten), z.B. unserem Ladegerät, Art.-Nr. HR1200LA-5-USB erfolgen. Die Ladeelektronik der Akkus ist auf dieses Ladegerät abgestimmt.
- Die fest verbauten Li-Io-Akkus können aus dem Motor nicht entnommen werden und sind daher nicht austauschbar.
- Es ist unbedingt darauf zu achten, dass keine Flüssigkeiten in den Motor eindringen können. Werden die Pole von Li-Io-Akkus kurzgeschlossen besteht Brand- oder gar Explosionsgefahr.
- Trennen Sie das Ladegerät nach Ladeschluss vom Motor und entfernen es aus der Steckdose.
- Ständiges Halten der Akku-Kapazität auf 100% fördert die Alterung der Li-Io-Akkus und verringert daher deren Lebensdauer.
- Die Akkus unterliegen nur einer geringen Selbstentladung. Sollte der Motor über einen längeren Zeitraum nicht in Gebrauch gewesen sein empfehlen wir dennoch, die Akkus spätestens nach ca. einem halben Jahr zu laden
- Die Dauer der Betriebsbereitschaft des Motors ist vom Verbrauch der Akkukapazität und diese ist wiederum von der Belastung und den Anwendungsgewohnheiten abhängig. Durch sich ändernde/wechselnde Anwendungsgewohnheiten kann die Dauer der Betriebsbereitschaft des Motors je Akkuladung schwanken.



Beim Einsatz von defekten Geräten können Personen gefährdet werden und Sachschäden entstehen.

- Das Rollo mit Antrieb ist auf einwandfreien Zustand zu prüfen
- Verwenden Sie niemals defekte oder beschädigte Geräte.
- Wenn Sie Schäden am Gerät feststellen, darf das Gerät nicht betrieben werden. In diesen Fällen wenden Sie sich an Ihren Fachbetrieb oder Händler.



Bei nicht bestimmungsgemäßem Gebrauch besteht Verletzungsgefahr.

- Betreffende Personen sind in den sicheren Gebrauch des Rollos mit Akku-Motor zu unterweisen.
- Personen haben sich dem bewegenden Rollo fernzuhalten.
- Kinder sind zu beaufsichtigen und das Spielen mit der Steuerung ist zu unterbinden. Fernsteuerungen sind von Kindern fernzuhalten.

Bestimmungsgemäßer Gebrauch

Die Akku-Rohrmotoren sind ausschließlich zum Öffnen und Schließen von Rollos bestimmt. Befolgen Sie die Bedienungshinweise.

Voraussetzungen für den Einsatz

- Verwenden Sie nur Originalbauteile und –zubehör des Herstellers.
- Für die Aufladung der Akku-Rohrmotoren muss ein kompatibles Ladegerät zur Verfügung stehen.
 - Kompatibles Ladegerät, Art.-Nr. HR1200LA-5-USB, alternativ handelsübliche Smartphone Ladegeräte

2. Hinweise zur Montage

Wichtig!

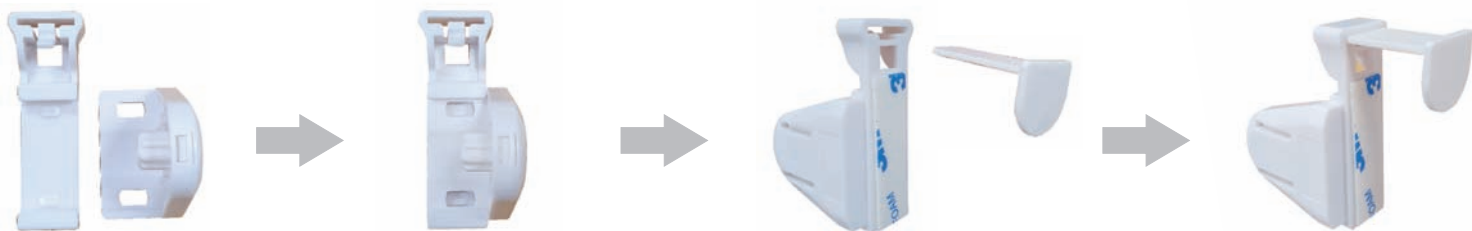
- Prüfen Sie den Packungsinhalt und vergleichen Sie ihn mit den Angaben zum Lieferumfang
- Sämtliche mit dem Motor und dem Behang im Zusammenhang stehenden Montagearbeiten werden als fachgerecht durchgeführt vorausgesetzt.
- Prüfen Sie vor der Montage des Rollos die örtlichen Gegebenheiten und stellen Sie sicher, dass die Bedingungen erfüllt sind. Andernfalls kann nicht ausgeschlossen werden, dass das Rollo ordnungsgemäß abgewickelt wird. Falls dies nicht der Fall ist, liegt keine Fehlfunktion des Motors vor, sondern eine nicht erfüllte Montagebedingung.



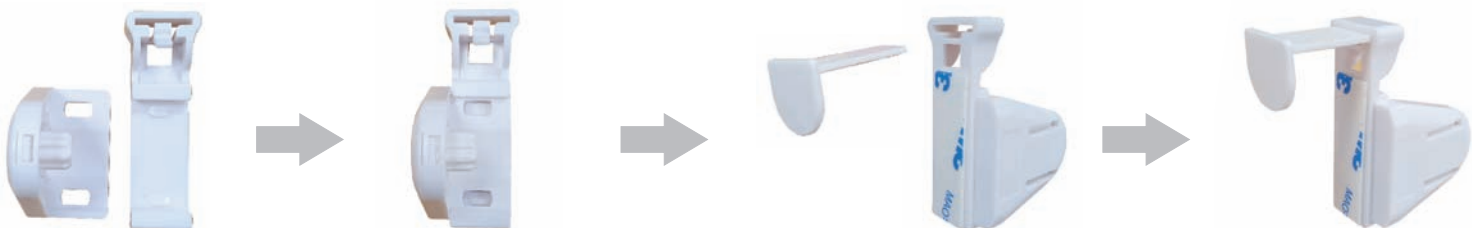
Klemmlager Bausatz

Abbildungen können von den Artikeln abweichen und dienen nur zur sinngemäßen Darstellung.

Montage Klemmlager rechts:



Montage Klemmlager links:



Montage der Klemmlager:

- Montieren Sie die beiden Klemmlager gemäß der oben gezeigten Abbildungen.
- Stecken Sie das linke Klemmlager in die Walzenkapsel (Abb. 1) und das rechte Klemmlager in den Motorkopf (Abb. 2).
- Hängen Sie das Rollo an Ihrem Fenster- / Türflügel auf und markieren Sie die finale Position mit einem Bleistift und entfernen Sie das Rollo danach wieder.
- Ziehen Sie die Schutzfolie des Klebestreifens ab und befestigen Sie das Rollo an den zuvor markierten Positionen.

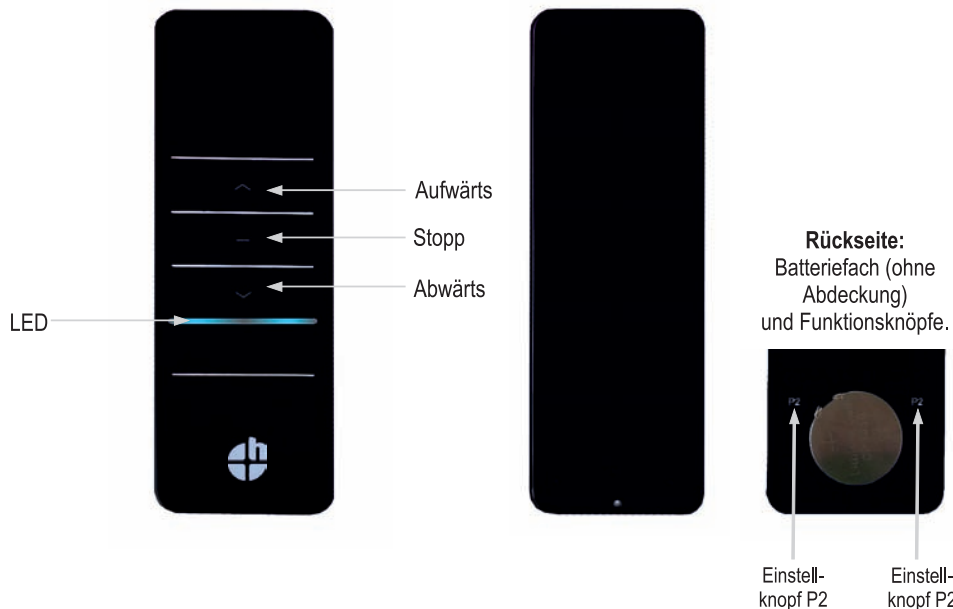


Abb. 1



Abb. 2

3. 1-Kanal Handfunktaster HIP01B-BI



Technische Daten

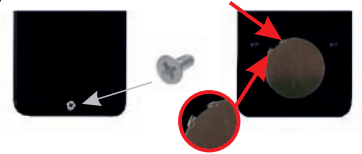
- Batterie 3 V, Cr2450
- Frequenz 433,92 MHz
- Umgebungstemperatur: -5°C bis 50°C
- Sendeleistung: 10 mW
- Senderreichweite: 100 m im freien Feld
35 m, durch max. 2 Wände

Batteriewechsel

Der Zugang zum Batteriefach befindet sich an der Rückseite (siehe Abb. links). Lösen Sie die Schraube auf der Rückseite des Handfunktasters und schieben Sie die Abdeckung nach unten und nehmen Sie die Kappe ab. Die verbrauchte Knopfzelle lässt sich nun entnehmen.

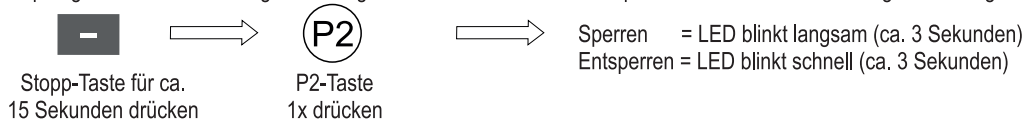
Wichtig! - Als Ersatz sind ausschließlich Knopfzellen gleichen Types zu verwenden.

Wichtig! - Achten Sie beim Einlegen der Batterie darauf diese **unter** die Kontakte zu schieben, das Herunterdrücken der Kontakte führt zur Funktionslosigkeit des Senders und kann die Elektronik beschädigen!



3.1 Sperren / Entsperren der Bedienung der Motorfunktionen

Eine gesperrte Funktionsbedienung bedeutet, dass nur noch Auf und Ab Befehle an den Motor übergeben werden, Funktionsbefehle wie z.B. das Einlernen auf einen Empfänger oder die Einstellung der Endlagen können erst nach dem Entsperren der Funktionsbedienung wieder vorgenommen werden.



4. Akku-Motor Typ ERSDC2803-35-BI

4.1 Ladeverhalten

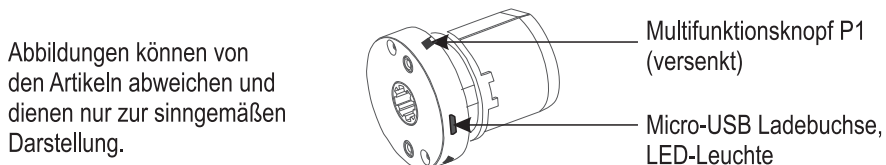


Der Akku muss vor dem ersten Einsatz unbedingt vollständig geladen werden. Zur Schonung der Akku-Kapazität ist der Motor in einen Ruhemodus geschaltet. Durch den erstmaligen Anschluss an das Ladegerät wird dieser Ruhemodus aufgehoben.

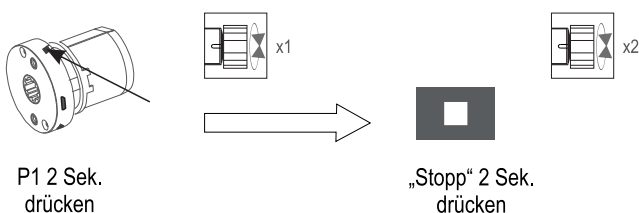
LED Statusanzeige: Im Ladevorgang = blinkend, vollständig geladen = leuchtend

4.2 Bedienen des ERSDC2803-35-BI Motors per Funk

Die Bedienung ist nur mit Handfunktastern mit dem Funkprotokoll BI möglich. Informationen darüber, welche Sender über das Funkprotokoll BI verfügen, sind unter www.heicko.de oder www.heicko-bewegt.de zu finden.

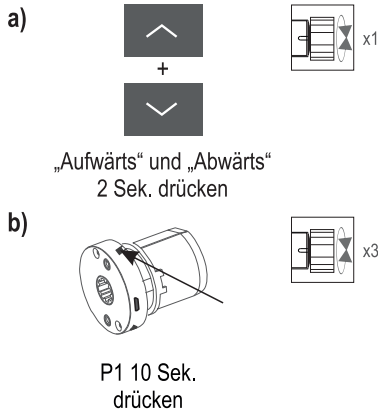


4.3 Verbinden des Motors mit dem Handfunktaster



Sobald der Motor eingelernt ist, befindet sich dieser in der Schritt-Funktion, durch Drücken der Auf-/Ab-Taste von mehr als 2 Sek. kann der Motor kontinuierlich bewegt werden. Die Schrittfunktion wird sobald die Endlageneinstellung beendet wurde automatisch deaktiviert.

4.4 Ändern der Drehrichtung - 2 Varianten



Bei bereits eingestellten Endlagen kann die Drehrichtung nur mit Variante b) geändert werden.

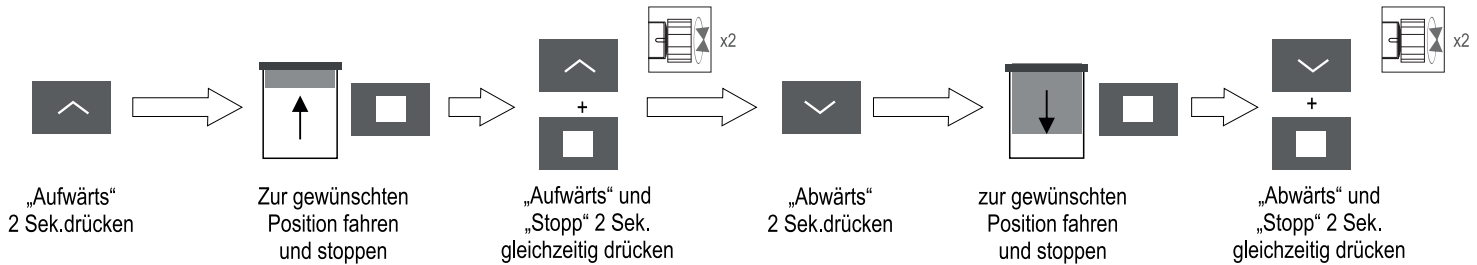
Wenn noch keine Endlagen gesetzt wurden, sind beide Varianten möglich.

4.5 Einstellung der Endlagen

Wichtig! - Bitte beachten

- Für die Einstellung der Endlagen muss der Motor mit einem Sender verbunden sein.
- Beide Endlagen müssen nacheinander in einem Vorgang eingestellt werden.
- Sollte eine Korrektur der Endlagen erforderlich sein, gehen Sie bitte wie bei 5.5.2 beschrieben vor.

4.5.1 Einstellung der oberen und unteren Endlage am Motortyp ERSDC2803-35-BI

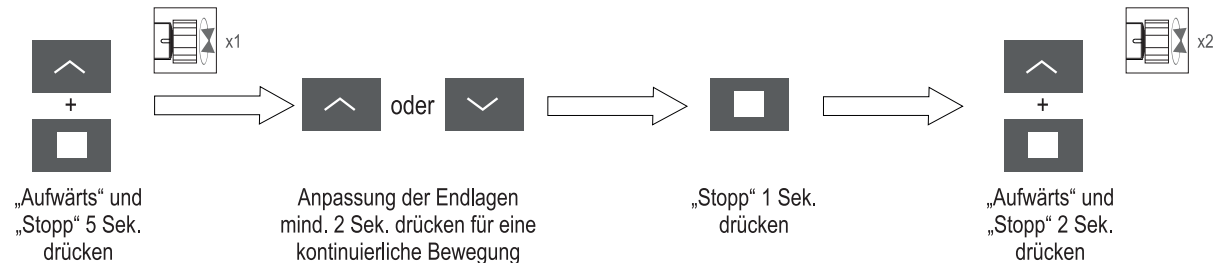


Hinweis für die Notbedienung (z.B. bei einem Defekt des Handfunktenders) Durch Drücken des P1 Multifunktionsknopfes kann der Behang zur zuvor eingestellten Endlage gefahren werden. Durch erneutes Drücken stoppt der Motor diesen Vorgang.

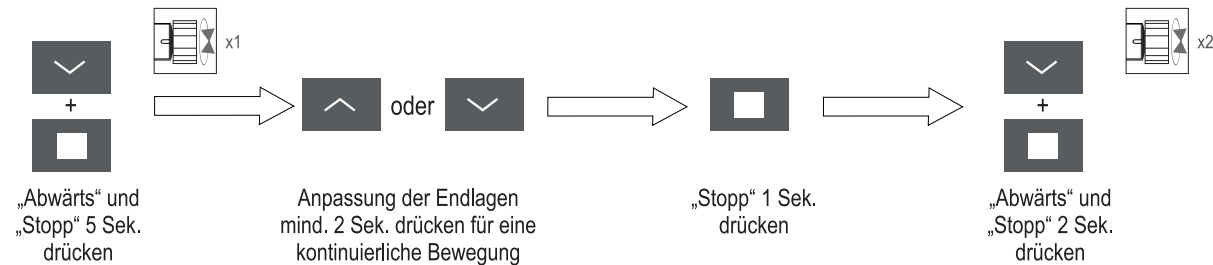
4.5.2 Korrigieren bestehender Endlagen

Zur Änderung muss sich der Behang an der jeweiligen Endlage befinden.

Obere Endlage korrigieren

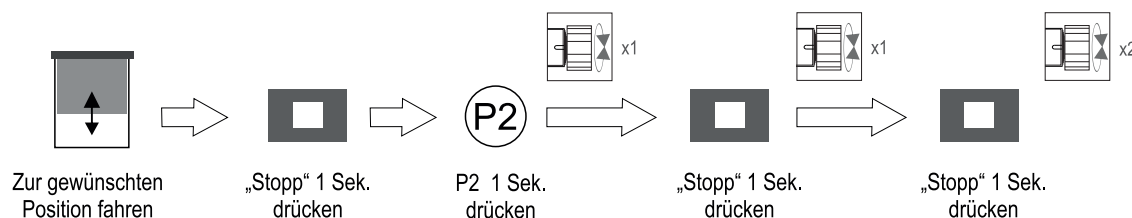


Untere Endlage korrigieren



4.6 Zwischenstopp-Funktion einstellen/löschen

Wichtig! - Für die Einstellung der Zwischenstopp-Funktion müssen die Endlagen bereits eingestellt sein.



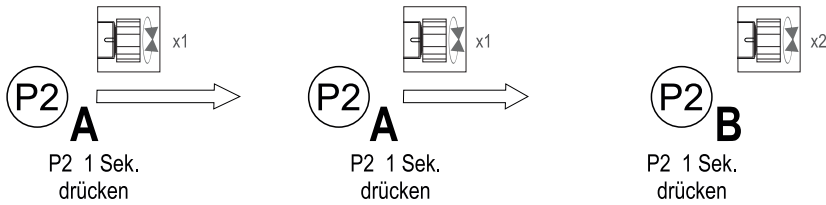
Um zur Zwischenposition zu gelangen drücken Sie bitte die „Stopp“ Taste 2 Sekunden.

Wenn der Motor sich in der **Schrittfunktion** befindet, bewegt dieser sich (unabhängig von der derzeitigen Position) nach drücken der „Stopp“ Taste für 2 Sekunden erst zur unteren Endlage und danach zur eingestellten Zwischenposition.

Durch gleiche Vorgehensweise kann die Zwischenposition auch wieder gelöscht werden (Motor bestätigt 1x).

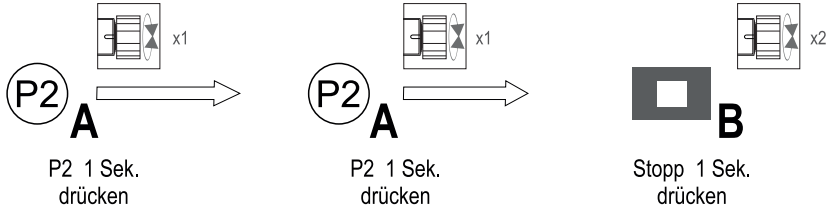
4.7 Einen Sender hinzufügen (kopieren von Sender A nach B) - 3 Varianten

Variante 1

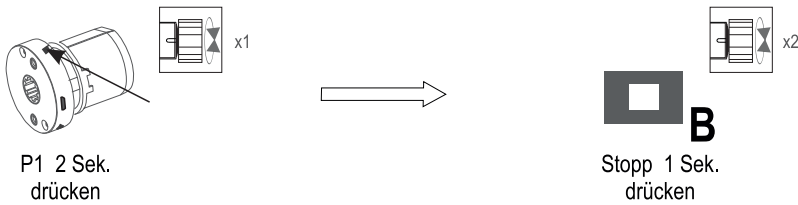


Durch gleiche Vorgehensweise kann der hinzugefügte Sender auch wieder gelöscht werden.

Variante 2



Variante 3



Durch gleiche Vorgehensweise kann der hinzugefügte Sender auch wieder gelöscht werden.

4.8 Schrittfunktion deaktivieren / aktivieren

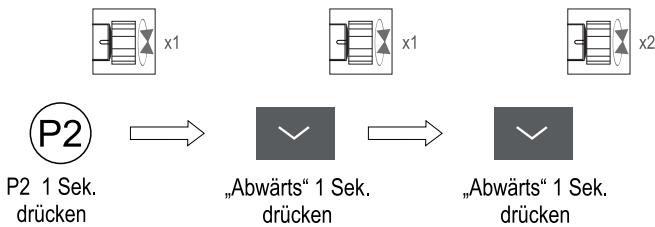


Drücken Sie entweder die "Aufwärts" - oder "Abwärts" Taste für eine kurze Bewegung (loslassen innerhalb von 2 Sekunden), Drücken Sie eine der Tasten länger als 2 Sekunden bewegt sich der Motor kontinuierlich.

4.9 Regulierung der Geschwindigkeit

• Im Lieferzustand ist die höchste Drehgeschwindigkeit eingestellt und die Softstopp-Funktion deaktiviert. Die Drehgeschwindigkeit kann nur geändert werden, sobald die Endlagen bereits eingestellt sind.

Drehgeschwindigkeit reduzieren

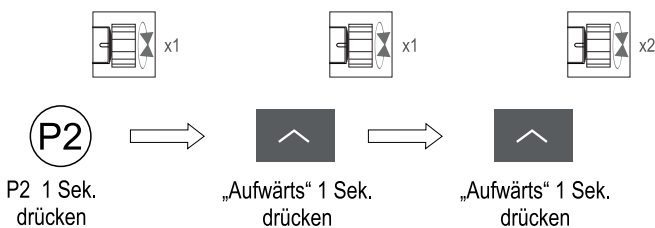


Dieser Motor besitzt 3 Geschwindigkeitsstufen:

- Stufe 1 (höchste Stufe - voreingestellt)
- Stufe 2 (mittlere Stufe)
- Stufe 3 (niedrigste Stufe)

Wenn Sie die Funktion „Drehgeschwindigkeit erhöhen“ durchführen und bereits die höchste Drehgeschwindigkeit eingestellt ist, **aktivieren Sie durch ein weiteres Erhöhen die Soft-Stopp“-Funktion.**

Drehgeschwindigkeit erhöhen

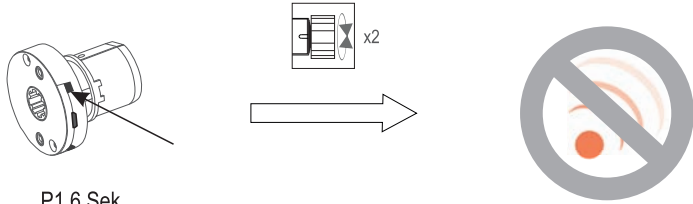


Sobald diese Funktion aktiv ist, wird der Motor kurz vor dem Erreichen der Endlagen langsamer und stoppt den Motor sanft an der eingestellten Endlage.

Wenn Sie die Funktion „Drehgeschwindigkeit reduzieren“ durchführen, und bereits die niedrigste Stufe Drehgeschwindigkeit eingestellt ist, **deaktivieren Sie durch ein weiteres Reduzieren die Soft-Stopp“-Funktion**

4.10 Funkverbindung deaktivieren

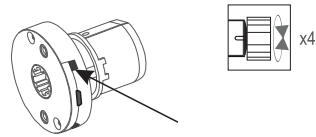
Bei deaktivierter Funkverbindung speichert der Motor die vorherige Motorfunktionseinstellung sowie den Sendercode und schließt nur die Funkempfangsfunktion. Bei der Einstellung von mehr als einem Motor können Störungen durch andere Motoren vermieden werden.



P1 6 Sek.
drücken

Drücken Sie kurz P1 um die Funkverbindung wiederherzustellen.

4.11 Zurücksetzen auf Werkseinstellung (Auslieferungszustand)



P1 14 Sek.
drücken

5. Technische Daten

Art.-Nr.		ERSDC2803-35-BI
Motorlänge ohne Lager	[mm]	356
Motordurchmesser	[mm]	16
Nennspannung	[V] DC	8
Nennleistung	[W]	4,8
Nenndrehmoment	[Nm]	0,3
Max. Last	[kg]	1,5
Leerlaufdrehzahl	[min ⁻¹]	30
Nennstrom	[A]	0,6
Akku, fest eingebaut		Li-Io
Max. Ladespannung	[V] DC	5
Akku-Kapazität	[mAh]	750
Schutzklasse		III
Schutzart nach VDE 700		IP40
Kabellänge der Ladebuchse	[cm]	-
Ladebuchse		Micro-USB
Kompatibles Ladegerät		HR1200LA-5-USB
18 mm Rundwelle		✓
Umgebungstemperatur Betrieb	[°C]	-20 bis 65
Umgebungstemperatur Ladevorgang	[°C]	0 bis 65
Funkfrequenz	[MHz]	433,92
Funkprotokoll		BI
Schalldruckpegel	[db(A)]	< 70

Änderung der technischen Daten im Sinne des technischen Fortschritts und des Designs jederzeit sowie ausdrücklich vorbehalten.

6. Probelauf

Lassen Sie das Rollo in beide Richtungen laufen und stellen Sie dadurch sicher, dass die Endabschaltung den Motor an den zuvor eingestellten Endlagen abschaltet.

7. Ratschläge für die Fehlersuche

Das Rollo bewegt sich nicht

Ursache: Der Akku ist schwach oder leer.

Lösung: Laden Sie den Akku mit dem kompatiblen Ladegerät vollständig auf.

Ursache: Der Handsender funktioniert nicht.

Lösung: Ersetzen Sie ggf. die Batterie des Handfunksenders.

Lösung: Der Handsender ist nicht mit dem Motor verbunden. Bitte gehen Sie nach „Verbinden des Motors mit dem Handfunksender“ vor.

Der Antrieb läuft zu langsam, trotz Aufladung des Akkus

Ursache: Falscher Einbau

Lösung: Überprüfen der Installation des Behanges

Contents

1.	General safety information	P. 10
2.	Assembly information	P. 11
3.	1-channel emitter HIP01B-BI.....	P. 12
3.1	Lock / unlock of the operational motor functions	P. 12
4.	Rechargeable motor type ERSDC2803-35-BI.....	P. 12 ff
4.1	Charging behaviour	P. 12
4.2	Radio operation of the ERSDC2803-35-BI motors.....	P. 12
4.3	Connecting the motor to the emitter	P. 12
4.4	Change of rotation direction	P. 13
4.5	Adjustment of the limit positions.....	P. 13
4.6	Setup / Delete intermediate stop function	P. 13
4.7	Add an emitter (Copy from emitter A to emitter B).....	P. 14
4.8	Enable / Disable step function.....	P. 14
4.9	Speed regulation	P. 14
4.10	Disable radio communication	P. 15
4.11	Resetting to factory default.....	P. 15
5.	Technical Data.....	P. 15
6.	Test run.....	P. 15
7.	Troubleshooting.....	P. 15

Scope of supply (without illustration)

- 1 Blind with built-in rechargeable tubular motor
- 2 Clipping fix brackets
- 3 Emitter
- 4 User manual

Components and other elements, which are mentioned in this manual and are not in this manual and are not included in the scope of delivery as mentioned, must be ordered separately or must be provided by the customer.

For service please contact your specialised company or dealer.

If you have any queries regarding technical assistance, please contact us at: support@heicko.de

heicko e-ast GmbH
Käthe-Kollwitz-Straße 15
D-51545 Waldbröl

© heicko 2022 – Duplication and reproduction of images, text and any other content, for anything other than purely private purposes requires our express written consent. We reserve the right to exercise our legal rights, to prevent the illegal use of the enclosed content.

This user manual is the original user manual in the English language, translated from the original user manual in German.

User manuals as well as other useful information regarding tubular motors and accessories can be found on our website www.heicko.de and www.heicko-bewegt.de.

Subject to technical changes, printing errors and mistakes. Photos and other illustrations are not binding and may be similar to the original items. Illustrations may vary from actual product depending on type and model.

Dear Customers,

Thank you for choosing a quality product from heicko e-ast GmbH. We appreciate your trust.

Our blinds are developed and produced with a high degree of quality and reliability. Furthermore they are maintenancefree and offer a long life span.

Conformity

This product fulfills the requirements of the valid European and national guidelines and laws. Relevant documents of conformity are available.

Important! - The user manual

This manual describes the installation and the operation of the blind with rechargeable tubular motor, technical data on page 15.

Please read the instructions carefully and follow the safety instructions, before starting to work with the motor / operating the blind.

Please retain this manual and hand it over to the staff for electrical installation, and the user. In case of change of ownership, please hand over the manual to the subsequent owner. This manual is also part of the warranty conditions.

Important! - Explanation of symbols



Safety and proper functioning of the product

Be aware of actions which might lead to injuries or damages. These instructions must be observed and followed.



For disposal use "electrical / electronic junk" collection points offered by local authorities or disposal services. Point out that the device includes a battery.

1. General safety information

- Our battery motors work with an operating voltage of 8 or 12 V DC and thus correspond to protection class III - which means that protection by low voltage against electric shock. Further protective measures for electrical safety are not required.
 - Since the battery supply eliminates the connection to the electrical building network, no electrician is required for the installation.
 - Charging the motors must be done with a charger with micro USB plug (not included), e.g. Item no. HR1200LA-5-USB. The charging electronics of the motor's batteries are tuned to this charger.
 - When using external chargers, we assume no warranty / liability for errors in the charging process and resulting damage.
 - The permanently installed Li-Io batteries can not be removed from the roller blind and are therefore not changeable.
- It is important to ensure that no liquids can penetrate into the motor. If the poles of Li-Io batteries are short-circuited there is a risk of fire or even explosion.
- After charging the motor, disconnect the charger from the motor and remove it from the mains supply.
 - Maintaining the battery capacity to 100% promotes the aging of Li-Io batteries and therefore reduces their life.
 - The batteries are subject to low self-discharge. If the motor has not been in use for a long period of time, we recommend charging the batteries at the latest after about half a year
 - The duration of the motor's battery capacity depends on certain factors, e.g. the load and the application habits. As a result of changing / swapping application habits, the duration of the battery capacity of the motor per battery charge may fluctuate.



Using defective devices can endanger persons and incur material damage.

- The drive must be checked for perfect condition
- Never use defective or damaged devices.
- If you notice damage on the device, the device must not be used. In this case please contact your specialised company or dealer.



A risk of injury exists if the device is not used for the intended purposes, as described in the user manual.

- Responsible persons should be instructed of the safe use of the roller blind with rechargeable tubular motor.
- Personnel should keep a safe distance away from the moving roller shutters.
- Children should be kept under supervision and playing with the controls should be prevented at all times. Remote controls should not be left within reach of children.

Intended use

Our tubular motors are exclusively designed for the opening and closing of blinds. Please follow the operating instructions.

Requirements

- Only use original components and accessories provided by the manufacturer.
- A compatible charger must be available to charge the rechargeable tubular motor.
 - Compatible charger, item no. HR1200LA-5-USB, alternatively standard smartphone chargers

2. Assembly information

Important!

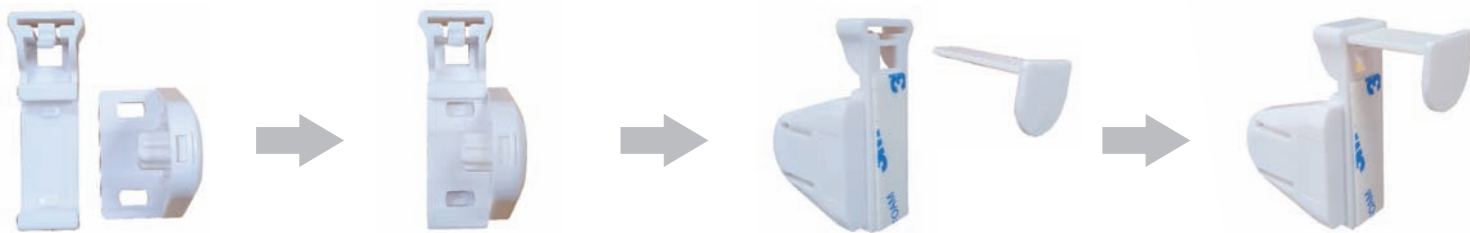
- Check the contents of the package and compare it with the information supplied
- All installation work related to the motor and the blind is assumed to be performed professionally
- Before installing the roller blind, check the local conditions and make sure that the conditions are met. Otherwise, it can not be ruled out that the roller blind will be handled properly. If this is not the case, there is no malfunction of the motor, but an unfulfilled installation condition.



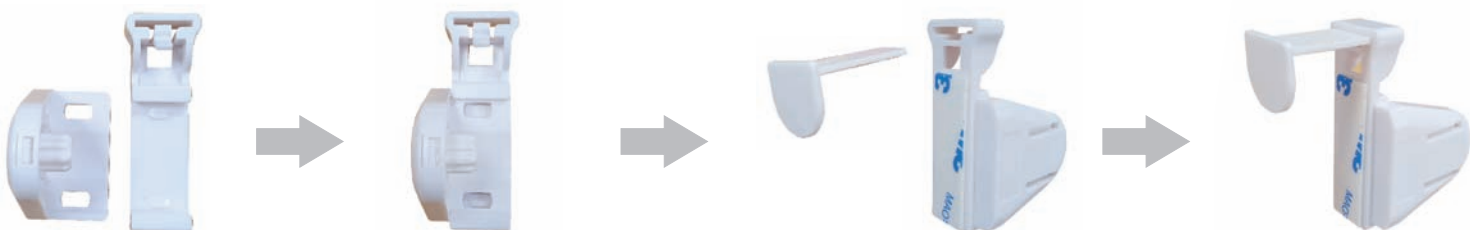
Clipping fix bracket kit

Illustrations may differ from the items and are only for the purpose of illustration.

Assembly of right clipping fix bracket:



Assembly of left clipping fix bracket:



Assembly of the clipping fix brackets:

- Mount the two clipping fix brackets according to the illustrations shown above.
- Insert the left clipping fix bracket into the roller capsule (Fig. 1) and the right clipping fix bracket into the motor head (Fig. 2)
- Hang the roller blind on your window / door wing and mark the final position with a pencil and then remove the roller blind again.
- Remove the protective film of the adhesive tape and assemble the roller blind according to the previously marked positions.

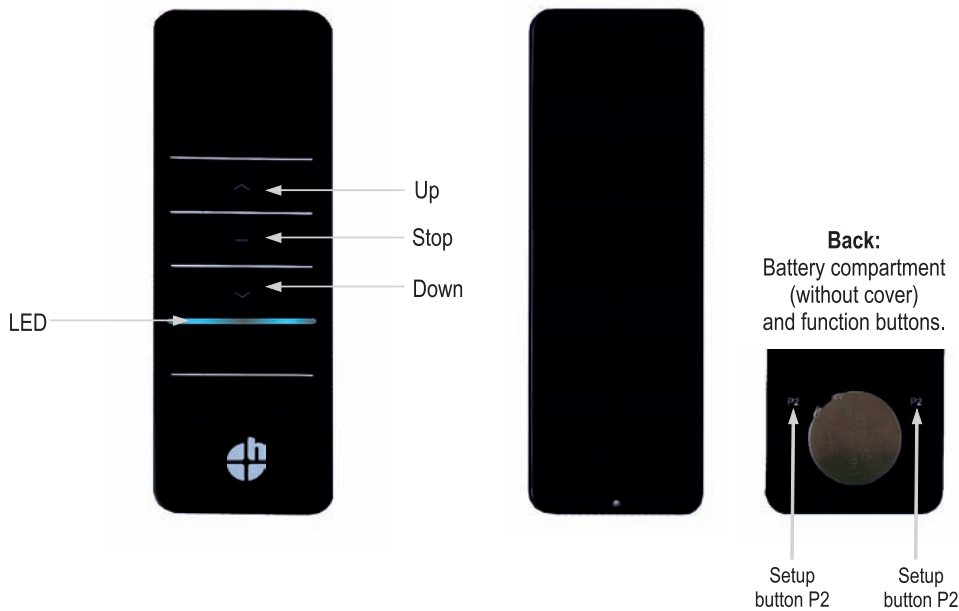


Fig. 1



Fig. 2

3. 1-channel emitter HIP01B-BI



Technical Data

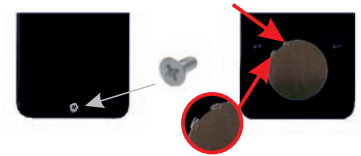
- Battery 3 V, CR2450
- Frequency 433,92 MHz
- Ambient temperature: -5°C to 50°C
- Transmission power: 10 mW
- Transmitter range: 100 m (outdoors)
35 m, through max. 2 walls

Battery change

The access to the battery compartment is at the back of the emitter (see illustration on the left). Loosen the screw on the back of the emitter and slide the cover down. The used button cell can now be removed and replaced.

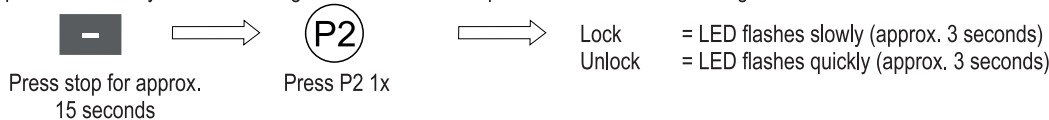
Important! - Only button cells of the same type (see page 1) should be used as a replacement.

Important! - When inserting the battery, make sure to push it **under** the contacts, pressing down on the contacts will make the emitter inoperable and may damage the electronics!



3.1 Lock / Unlock of the operational motor functions

A locked function operation means that only up and down commands are transferred to the motor; function commands such as connecting a receiver or setting the limit positions can only be carried out again after the function operation has been unlocked again



4. Rechargeable tubular motor type ERSDC2803-35-BI

4.1 Charging behaviour



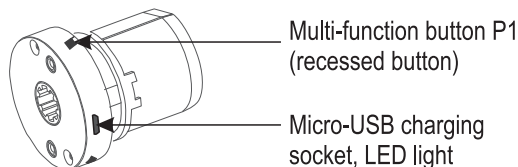
The battery must be fully charged before first use. To conserve the battery capacity, the motor is switched to a sleep mode. Initial connection to the charger will cancel this sleep mode.

LED status display: During charging = flashing, fully charged = glowing

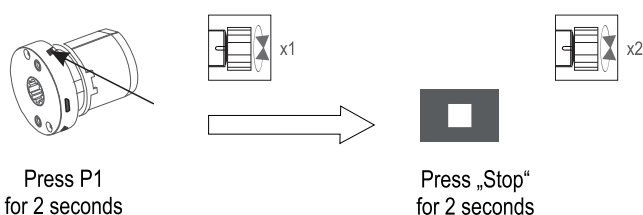
4.2 Radio operation of the ERSDC2803-35-BI motors

The operation is only possible with emitters with radio code BI. Information on which emitters have radio code BI is available at www.heicko.de or www.heicko-bewegt.de.

Illustrations may differ from the items and are only for the purpose of illustration.



4.3 Connecting the motor to the emitter

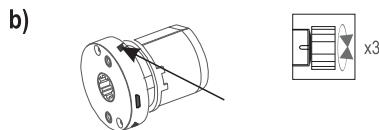


As soon as the motor has been connected, it is operating with the step function. The motor can be moved continuously by pressing the up / down button for more than 2 seconds. The step function is automatically disabled after the limit setting is finished.

4.4 Change of rotation direction - 2 options



Press „Up“ and „Down“ simultaneously for 2 seconds



Press P1 for 10 seconds

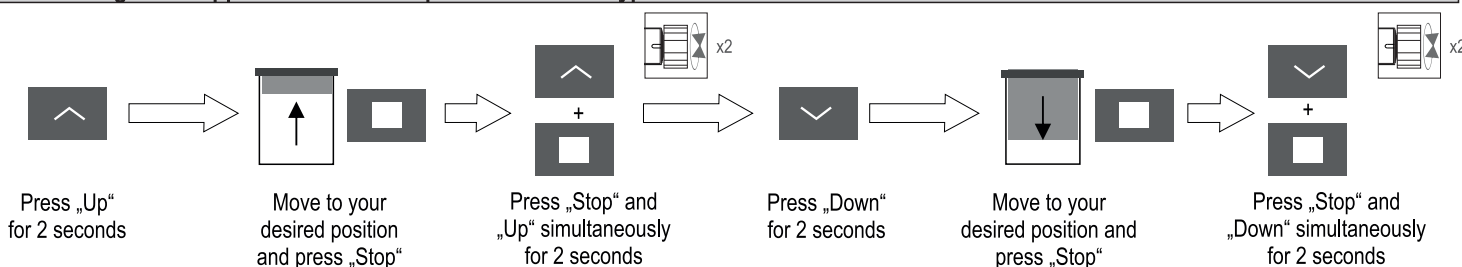
With the limit positions already set, the direction of rotation can only be changed with option b).
If no limit positions have been set, both options are possible.

4.5 Adjustment of the limit positions

Important! - Please note

- For adjusting the limit positions the motor needs to be connected to an emitter.
- Both limit positions must be set as described (coherently, in one operation).
- If a correction of the limit positions is required, please proceed as described at 5.5.2.

4.5.1 Setting of the upper and lower limit position of motor type ERSDC2803-35-BI

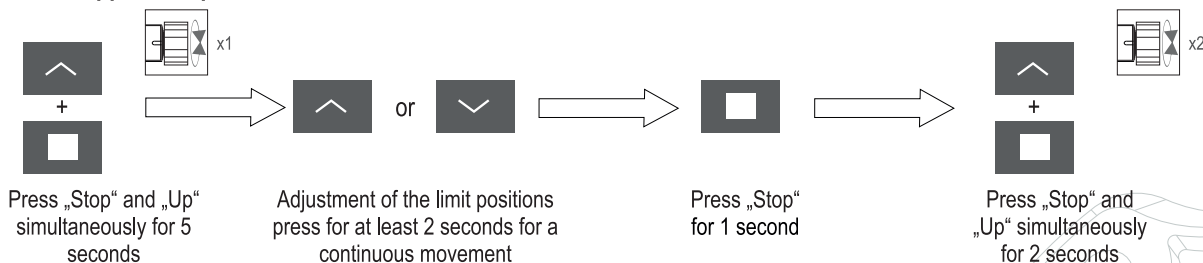


Notes for the emergency control (e.g. if the emitter is damaged) The hanging can be moved to the previously set limit position by pressing the P1 multi-function button. Pressing it again will stop the motor.

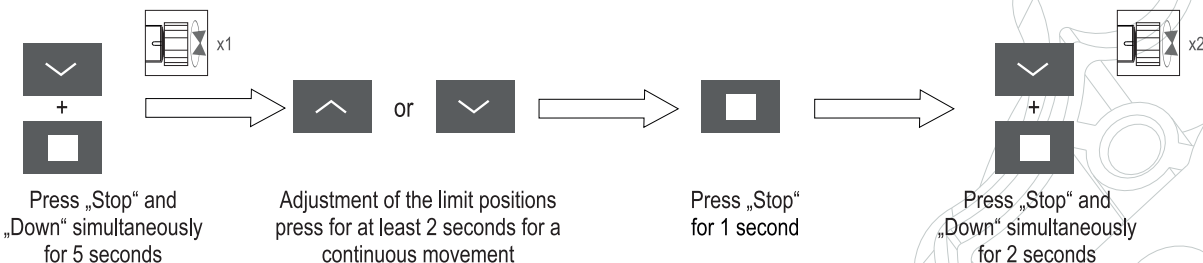
4.5.2 Correcting existing limit positions

To change the existing limit position, the hanging must be at the respective limit position.

Correct upper limit position

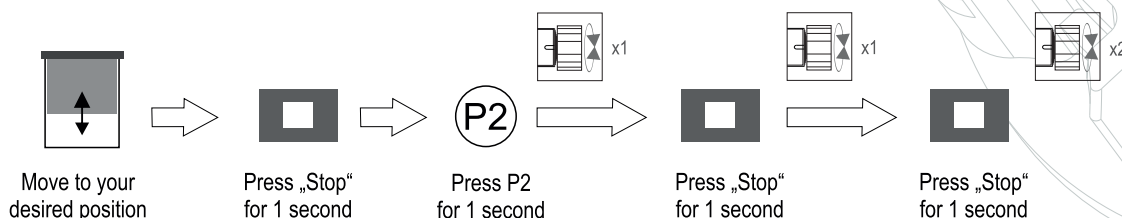


Correct lower limit position



4.6 Setup / Delete intermediate stop function

Important! - To set the intermediate stop function, the limit positions must be already set.



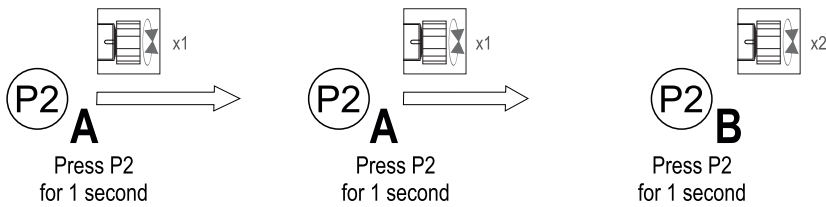
To get to the intermediate position please press the "Stop" button for 2 seconds.

If the motor is using the **step function**, after pressing the „Stop“ button for 2 seconds the hanging will move (regardless of the current position) to the lower limit position first and then to the set intermediate position.

The intermediate position can also be deleted using the same procedure (motor confirms 1x).

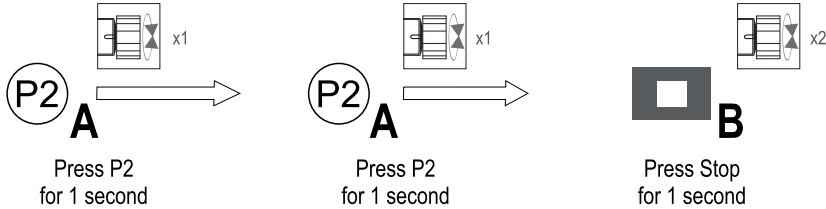
4.7 Add an emitter (Copy from emitter A to emitter B) - 3 options

Option 1

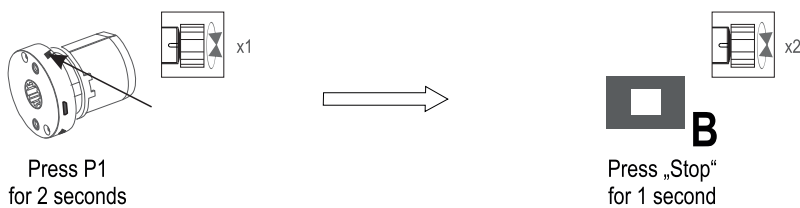


By the same procedure the added emitter can also be deleted.

Option 2

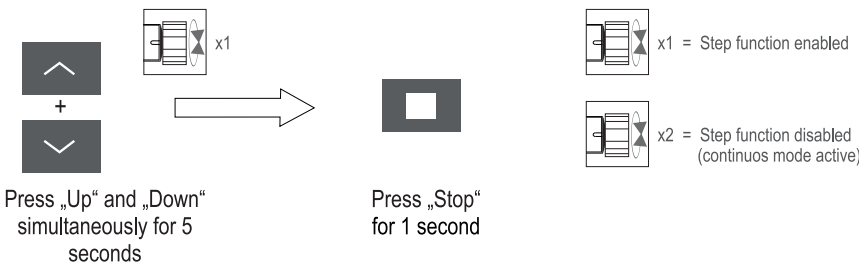


Option 3



By the same procedure the added emitter can also be deleted.

4.8 Enable / Disable step function

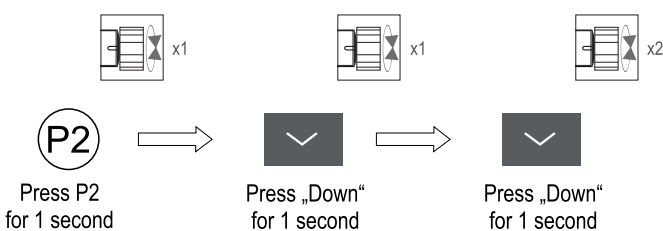


Press either the "Up" or "Down" button for a short movement (release within 2 seconds), press one of the buttons for more than 2 seconds and the motor will start to run continuously.

4.9 Speed regulation

• When delivered, the highest rotation speed is set and the soft stop function is disabled. The speed regulation can only be changed if the limit positions have been set.

Reducing the rotation speed



This motor has 3 speed levels:

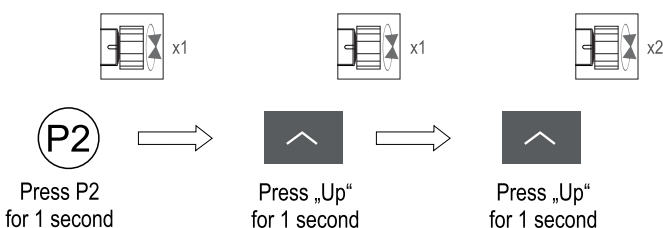
- Level 1 (highest level - default)
- Level 2 (middle level)
- Level 3 (lowest level)

If you carry out the „increase rotation speed“ function and the highest level has already been set, **the soft stop function is being activated by carrying out the function again.**

As soon as this function is active, the motor slows down shortly before reaching the limit positions and stops the motor gently at the limit positions.

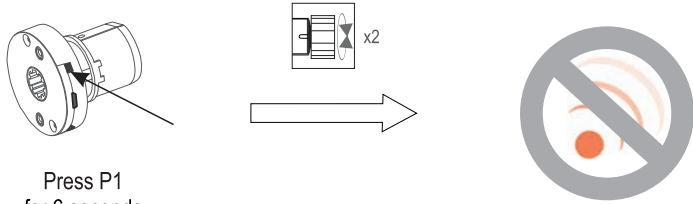
If you carry out the „reduce rotation speed“ function and the lowest level has already been set, **the soft stop function is being deactivated by carrying out the function again.**

Increasing the rotation speed



4.10 Disable radio communication

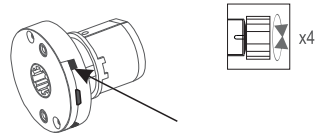
When the radio link is disabled, previously set motor functions as well as the emitter codes are retained and only the radio reception is disabled. This prevents undesired settings on other motors.



Press P1
for 6 seconds

Briefly press P1 to
enable the radio reception.

4.11 Resetting to factory default



Press P1
for 14 seconds

5. Technical Data

Item no.		ERSDC2803-35-BI
Motor length without bracket	[mm]	356
Motor diameter	[mm]	16
Nominal voltage	[V] DC	8
Power	[W]	4,8
Rated torque	[Nm]	0,3
Max. load	[kg]	1,5
Rated rpm	[rpm]	30
Rated current	[A]	0,6
Battery, fixed inside		Li-Io
Max. charging voltage	[V] DC	5
Battery capacity	[mAh]	750
Protection class		III
Protection type VDE 700		IP40
cable length charging socket	[cm]	-
Charging port		Micro-USB
Compatible charger		HR1200LA-7.4-USB
18 mm round shaft		✓
Ambient temperature, operation	[°C]	-20 to 65
Ambient temperature, charging	[°C]	0 to 65
Radio frequency	[MHz]	433,92
Radio code		BI
Sound pressure	[db(A)]	< 70

We reserve the right to change the product specifications and design for performance enhancement purposes.

6. Test run

Please start a test run of the blind into both directions, ensuring that the motor stops at the previously set limits.

7. Troubleshooting

The blind does not move

Cause: The battery is low or empty.

Solution: Fully charge the battery with the compatible charger

Cause: The emitter does not work.

Solution: If necessary, replace the battery of the emitter.

Solution: The emitter is not connected to the motor. Please proceed according to „Connecting the motor to the emitter“

The drive is running too slowly, despite charging the battery

Cause: Incorrect installation

Solution: Check the installation of the blind.