

Anschlüsse

- L Netz L-Leiter (braun/schwarz)
- N₁ Netz N-Leiter (blau)
- N₂ Motor neutraler N-Leiter (blau)
- L1 ▲ Motor Ab/Auf L1-Leiter (braun/schwarz)
- L1 ▼ Motor Auf/Ab L1-Leiter (schwarz/braun)

Achtung:

Die Installation an die Netzversorgung darf ausschließlich nur von einer autorisierten Elektrofachkraft durchgeführt werden.

Darstellung der Leiter-Anschlüsse
- siehe Anschlussseite des Schalters



QR-Code für
Bedienungsanleitung

HR120034G2 - UP-Schalter mit Timer, weiß

Technische Daten

- Versorgung: Wechselspannung 230 V, 50 Hz
- Umgebungstemperatur: -10°C bis 55°C
- Schutzart: IP20
- Anschlussleistung: Max. 500 W
- Abmessungen Wandrahmen: 80 x 80 mm
- Gesamtabmessungen: 80 x 80 x 48 mm
- Einbautiefe: mindestens 35 mm
- Ausgänge für Auf- und Abwärts schalten nach ca. 4 Minuten aus

Hinweise

Achtung!

Lesen Sie vor der Inbetriebnahme die Bedienungsanleitungen des Schalters sowie auch des Rohrmotors aufmerksam durch und beachten Sie deren Hinweise.

Wichtig!

Eine Unterbrechung der Spannungsversorgung (Stromausfall o.Ä.) setzt die aktuelle Uhrzeit sowie den Wochentag auf den Auslieferungszustand zurück. Ist die Spannungsversorgung wieder hergestellt, muss die Uhrzeit und der Wochentag auf den aktuellen Stand neu eingestellt werden. Die Einstellungen der Schaltzeiten sind davon nicht betroffen. Die Schaltzeiten sind gespeichert und bleiben erhalten.

Achtung - Sicherheitshinweise! Bitte unbedingt beachten!

- Der Anschluss an die Hausinstallation darf nur von einer autorisierten Elektrofachkraft durchgeführt werden. Das betrifft die Neuinstallation wie auch Service- und Austauscharbeiten.
- Es sind die einschlägigen VDE-Vorschriften sowie die allgemeinen Regeln der Technik zu beachten und anzuwenden.
- Das Gerät darf nur in einer dafür zugelassenen Gerätedose (unter oder auf Putz) betrieben werden.
- Das Gerät ist nicht für Feuchträume geeignet.
- Bei Beschädigungen am Gerät oder zu- und abgehenden Leitungen darf das Gerät nicht weiter betrieben werden. Andernfalls können Personen oder/und Sachschäden entstehen.
- Kinder sind zu beaufsichtigen und das Spielen mit dem Schalter (ortsfeste Steuerung) ist zu unterbinden.

Bestimmungsgemäßer Gebrauch

Das Gerät ist für das Steuern und Regeln von Rohrmotoren für Rollläden, Jalousien, Rollos o. Ä. vorgesehen.

Modus-Auswahl

- MAN → Manueller Modus
- AUTO → Automatik-Modus
- ▲▼ → Zufalls-Modus

- Im manuellen Modus ist die Timerfunktion deaktiviert.
- Im Automatik-Modus ist der Timer aktiviert und schaltet zu den eingestellten Zeiten.
- Im Zufalls-Modus ist der Timer aktiviert und schaltet zeitversetzt maximal bis ± 15 Minuten zu den eingestellten Zeiten.
- Zum Modus-Wechsel die Taste Modus-Auswahl 1x drücken - siehe nächste Seite:

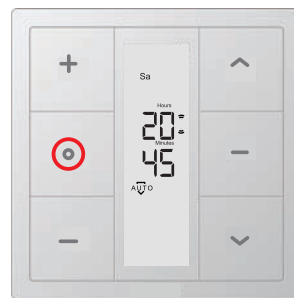
Manueller Modus



Automatik Modus



Zufalls Modus



Durch erneutes Drücken der Modus-Auswahl ist das Gerät wieder im manuellen Modus... usw.

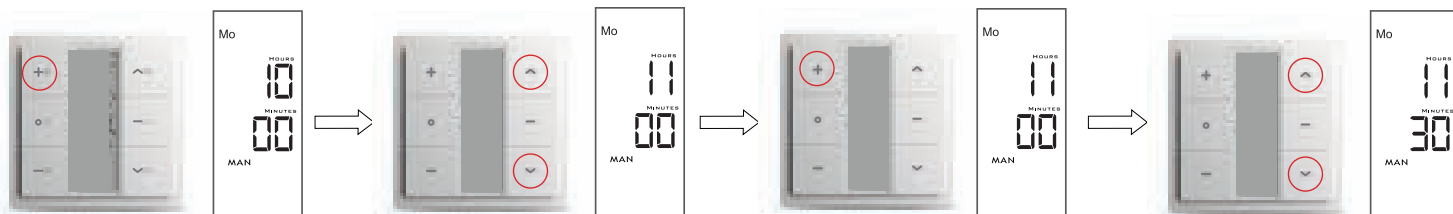
Taste Modus-Auswahl 1x drücken

Taste Modus-Auswahl 1x drücken

Taste Modus-Auswahl 1x drücken

Aktuelle Uhrzeit und Wochentag einstellen - nur im manuellen Modus möglich

- Für diese Funktion muss sich das Gerät im manuellen Schaltmodus (MAN) befinden.
- Zwischen den einzelnen Schritten dürfen nicht mehr als 60 Sek. vergehen, ansonsten verlässt das Gerät den Einstellmodus automatisch.
- Durch drücken der Stopp-Taste kann dieser Modus verlassen werden. Die Eingaben werden nicht gespeichert.

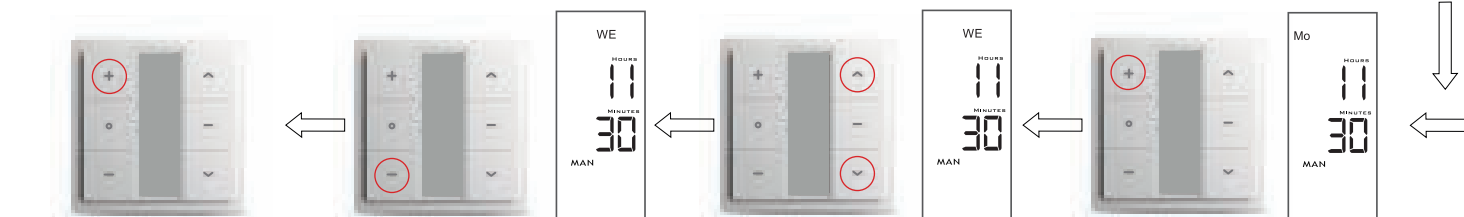


Taste „Zeiteinstellung“ 3 Sekunden drücken. Stunden blinken.

Mit Auf- od. Abwärtstaste die Stunden anpassen.

Taste „Zeiteinstellung“ 1x drücken. Minuten blinken.

Mit Auf- od. Abwärtstaste die Minuten anpassen.



Taste „Zeiteinstellung“ 1x drücken. Die Uhr ist aktiviert. Schriftzüge über der Zeitanzeige blinken.

Taste „Zeitbestätigung“ 3 Sekunden drücken. Stunden und Minuten blinken.

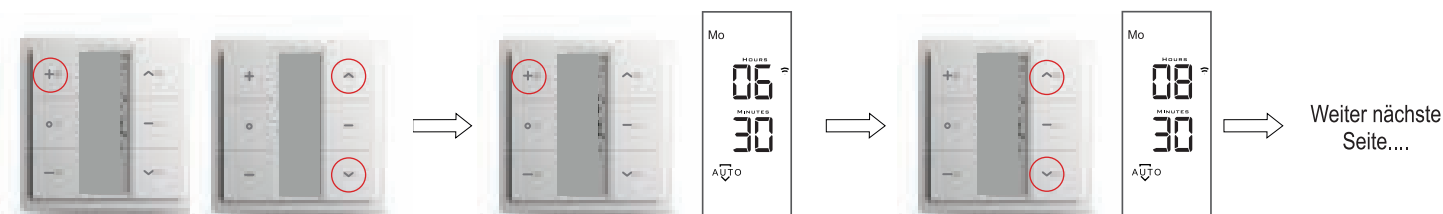
Mit Auf- od. Abwärtstaste den Wochentag anpassen.

Taste „Zeiteinstellung“ 1x drücken. Wochentag blinkt.

Schaltzeiten einstellen - nur im Automatik- oder Zufalls-Modus möglich

- Zwischen den Schaltzeiten für Auf- und Abwärts muss eine Differenz von mindestens 32 Minuten bestehen. Andernfalls wird beim Speichern die Fehlermeldung „Er01“ angezeigt und das Speichern ist nicht möglich. Die Schaltzeiten müssen dann entsprechend angepasst werden.
- Wird während der Einstellungen innerhalb 60 Sek. keine weitere Aktion durchgeführt, verlässt das Gerät den Modus für die Timereinstellung und die Anzeige wechselt zur aktuellen Tageszeit.
- Während der Einstellungen kann durch kurzes Drücken der Taste „Zeiteinstellung“ von Stunde zu Minute und umgekehrt gewechselt werden.
- Während der Einstellungen kann durch kurzes Drücken der Taste „Modus-Auswahl“ von Aufwärts- zu Abwärtszeit und umgekehrt gewechselt werden.
- Durch Drücken der Stopp-Taste wechselt die Anzeige zur aktuellen Tageszeit und die Einstellungen werden nicht gespeichert.
- Wird bei einer bereits gespeicherten Schaltzeit bei der Stundenanzeige bei „23“ 1x „Aufwärts“ oder bei „00“ 1x „Abwärts“ gedrückt, so zeigt das Display „- - -“. Nach Drücken der Taste für Zeitbestätigung (3 Sek.) ist die bis dahin eingestellte Schaltzeit gelöscht und muss ggf. neu eingestellt werden.
- Gespeicherte Schaltzeiten bleiben nach einer Unterbrechung der Spannungsversorgung (Stromausfall o.Ä.) im Speicher erhalten und gehen nicht verloren.

Es wird empfohlen, sich vorab mit der Bedeutung der Funktionstasten sowie den Displayanzeigen vertraut zu machen und vor Durchführung der endgültigen Einstellungen probeweise verschiedene Schaltzeiten „durchzuspielen“, um die Funktion dann sicher anzuwenden.



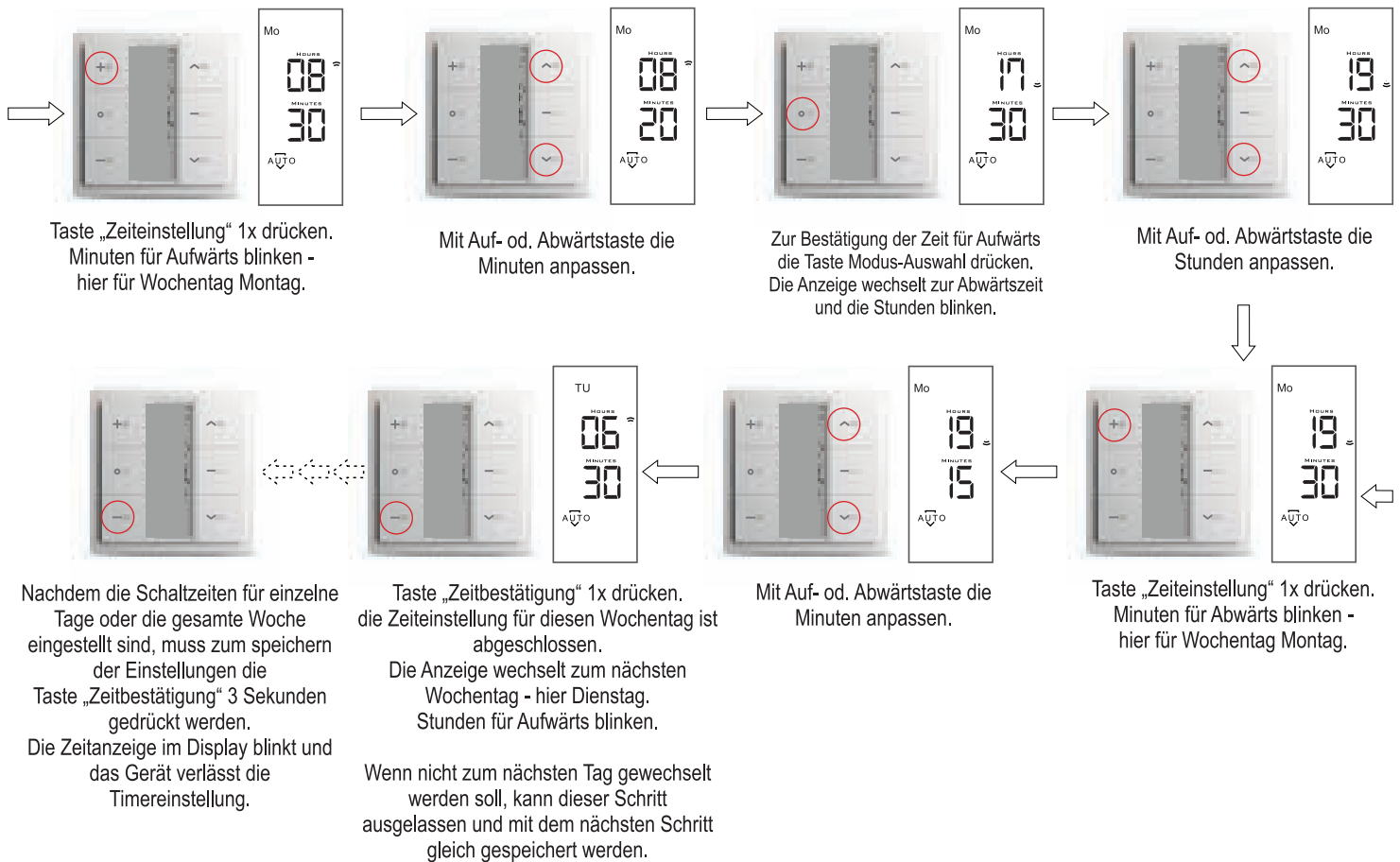
Taste „Zeiteinstellung“ 3 Sekunden drücken. Timereinstellung ist aktiviert. Mit der Auf- od. Abwärtstaste können die Timerzeiten der einzelnen Wochentage ausgewählt werden.

Taste „Zeiteinstellung“ 1x drücken. Stunden für Aufwärts blinken - hier für Wochentag Montag.

Mit Auf- od. Abwärtstaste die Stunden anpassen.

Weiter nächste Seite....

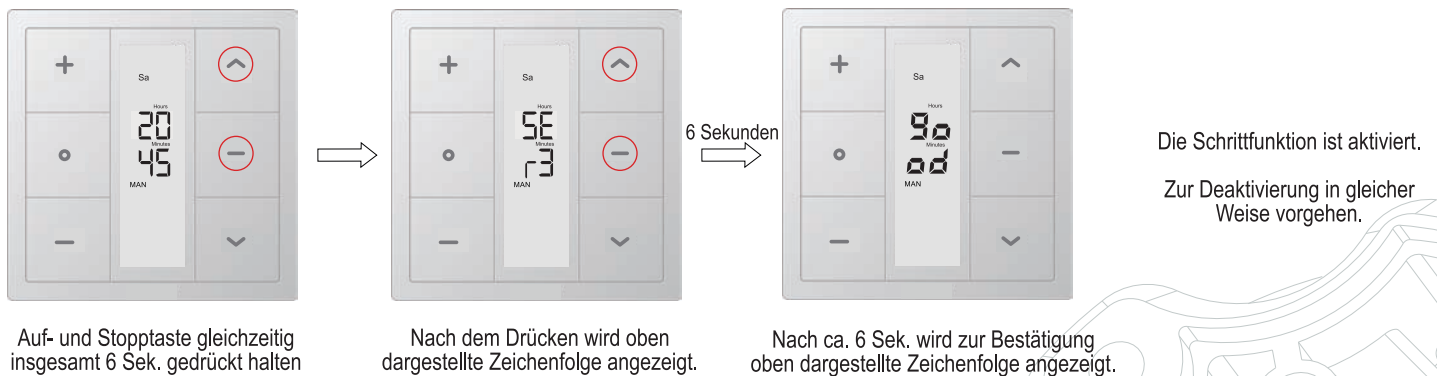
Mit dieser Funktion können zusätzlich sämtliche Schaltzeiten überprüft werden.



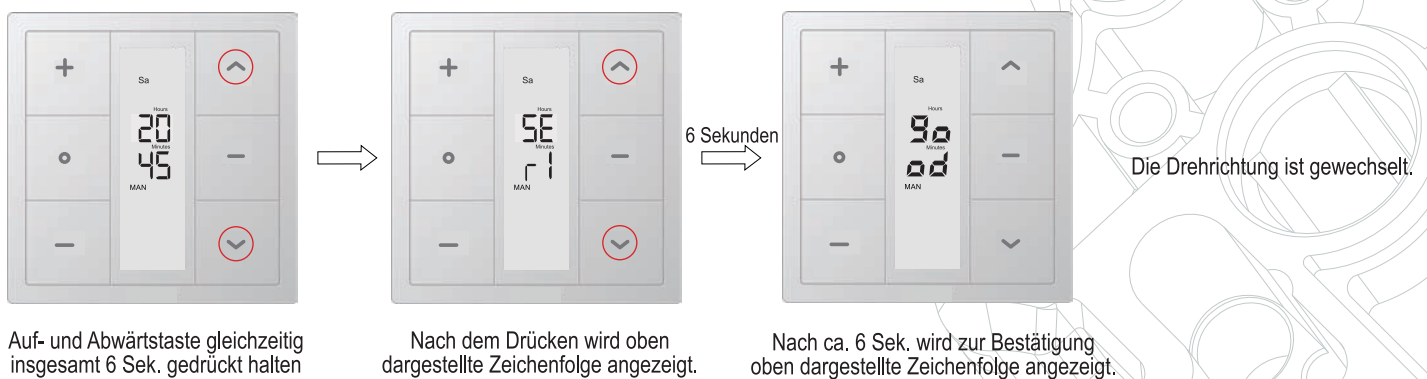
Schrittfunktion aktivieren/deaktivieren

Hinweise:

- Diese Funktion ist nur durch die manuelle Bedienung über die Auf- und Abwärtstaste wirksam. Für die Schaltzeiten ist die Funktion unwirksam.
- Ist in jedem Modus aktivierbar.

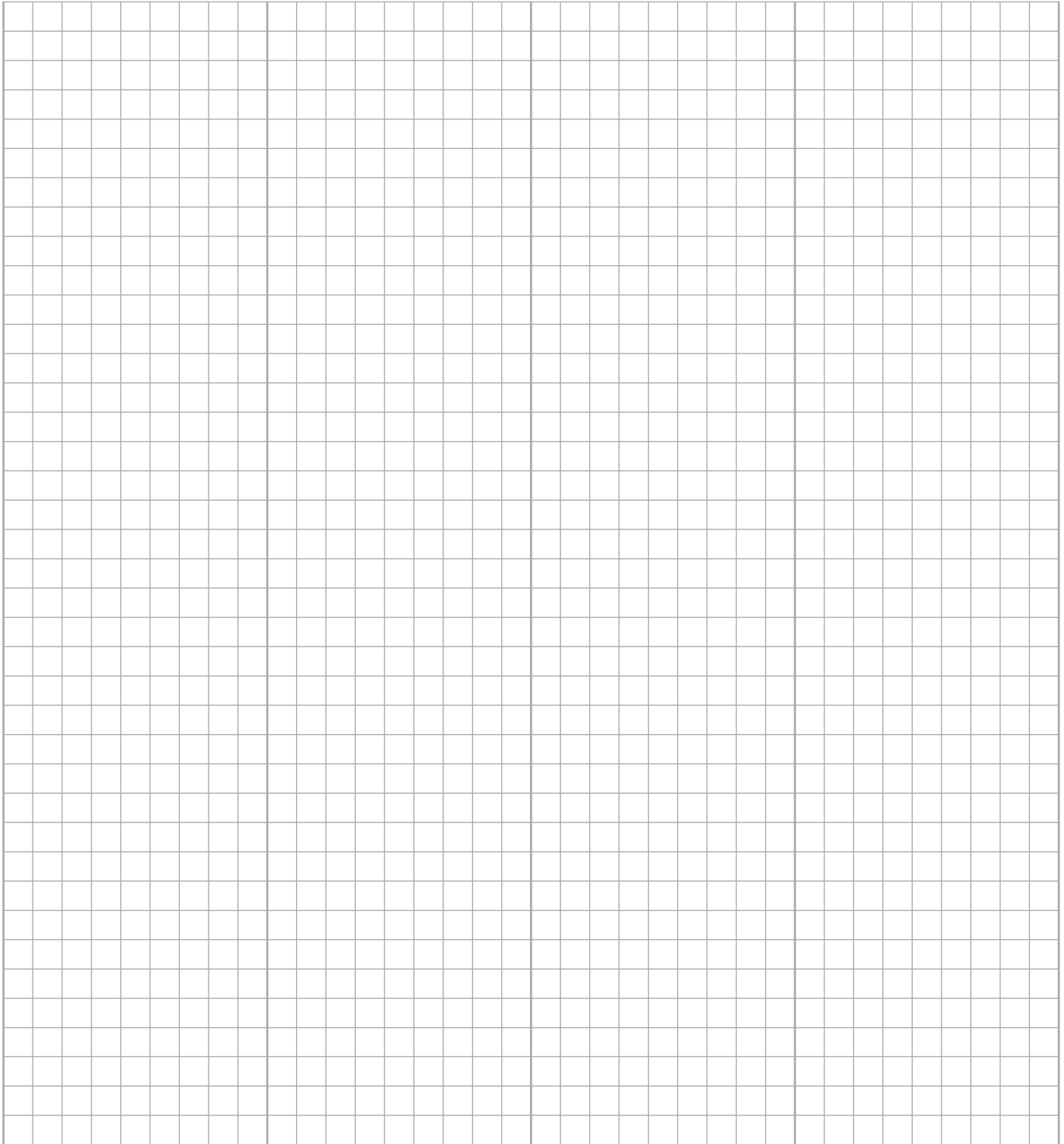


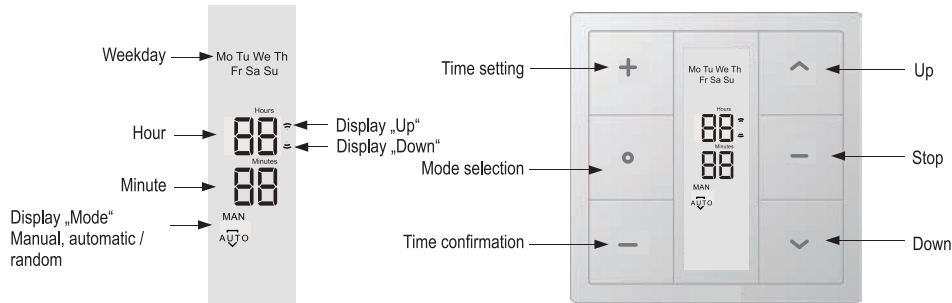
Drehrichtung wechseln



© heicko 2023 - Vervielfältigung und Nachdruck von Bildern, Texten und sonstigen Inhalten zu anderen als rein privaten Zwecken bedarf unserer ausdrücklichen und schriftlichen Einwilligung. Gegen die unzulässige Nutzung der Inhalte behalten wir uns alle rechtlichen Maßnahmen vor.

Technische Änderungen, Druckfehler und Irrtümer vorbehalten. Fotos und sonstige Abbildungen sind unverbindlich und können den Original-Artikeln ähnlich sein. Abbildungen können modell-/typenabhängig variieren.





Connections

- L Grid L-Conductor (brown/black)
- N₁ Grid N-Conductor (blue)
- N₂ Motor neutral N-Conductor (blue)
- L1▲ Motor Down/Up L1-Conductor (brown/black)
- L1▼ Motor Up/Down L1-Conductor (black/brown)

Attention:

Installation to the mains supply may only be carried out by an authorized electrician.

Representation of the conductor connections
- see connection side of the switch



QR-Code for
User manual

HR120034G2 - Flush-mounted switch with timer function, white



Technical Data

- Supply: AC Voltage 230 V, 50 Hz
- Ambient temperature: -10°C to 55°C
- Protection class IP20
- Connected load: Max. 500 W
- Dimensions wall frame: 80 x 80 mm
- Total dimensions: 80 x 80 x 48 mm
- Installation depth: at least 35 mm
- Outputs for up and down switch off after approx. 4 minutes

Notes

Attention!

Please carefully read the operating instructions of the switch as well as the instructions of the tubular motor before commissioning and observe their instructions.

Important!

An interruption in the power supply (power failure or similar) resets the current time and day of the week to the delivery status. Once the power supply is restored, the time and day of the week must be reset to the current status. The settings for the switching times are not affected. The switching times are saved and retained.

Attention - Safety instructions! Please pay attention!

- Connection to the house installation may only be carried out by an authorized electrician. This concerns the new installation as well as service and replacement.
- The relevant VDE regulations and the general rules of technology must be observed and applied.
- The device may only be operated in a device socket that has been approved for this purpose (concealed or exposed).
- The device is not suitable for wet areas/rooms.
- In the event of damage to the device or to the incoming and outgoing lines, the device may no longer be operated. Otherwise, people or / and property damage occurs.
- Children are to be supervised and playing with the switch (fixed control) must be prevented.

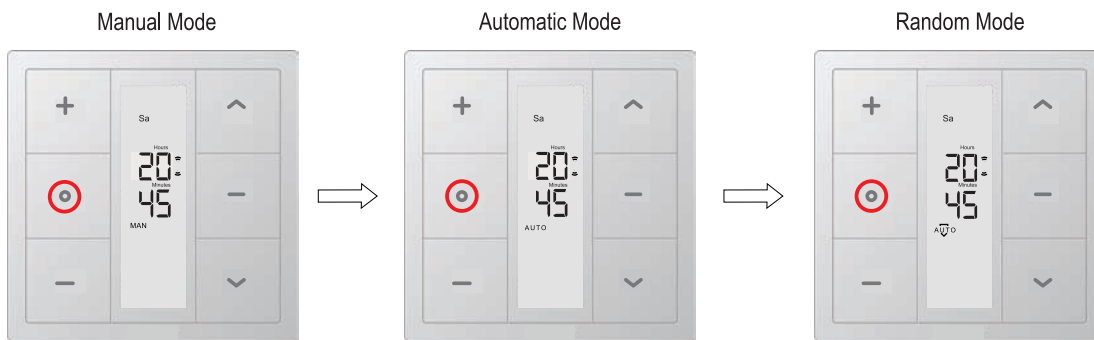
Intended Use

The device is suitable for controlling and adjusting tubular motors for roller shutters, blinds, roller blinds or similar.

Mode selection

- MAN → Manual Mode
- AUTO → Automatic mode
- AUTO → Random mode

- In the manual mode the timer function is disabled.
- In the automatic mode the timer function is enabled and switches to the set times.
- In random mode, the timer is activated and switches with a time delay of up to ± 15 minutes at the set times.
- To change mode, press and the mode selection button once:- see next page:



Press mode selection button 1x

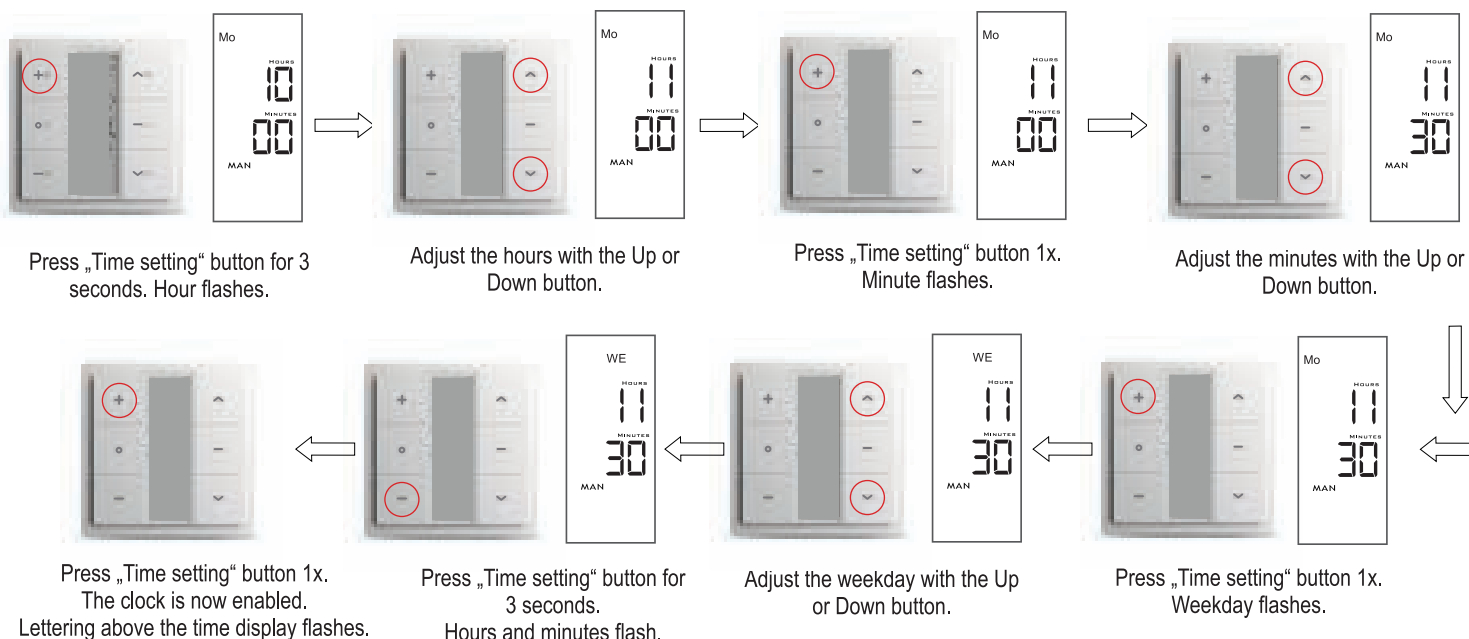
Press mode selection button 1x

Press mode selection button 1x

By pressing again the mode selection changes back to manual mode... etc.

Program current time and day of the week - only possible in manual mode

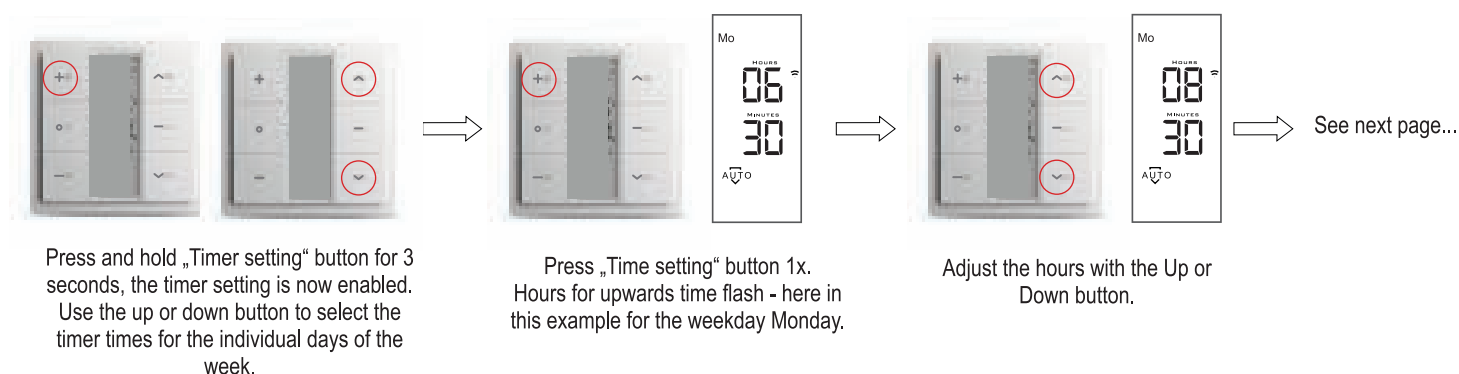
- For this function, the device must be in the manual mode (MAN).
- There should be no more than 60 seconds between each step, otherwise the device automatically leaves the setting mode.
- Pressing the Stop button will exit this mode. The selections will not be saved.



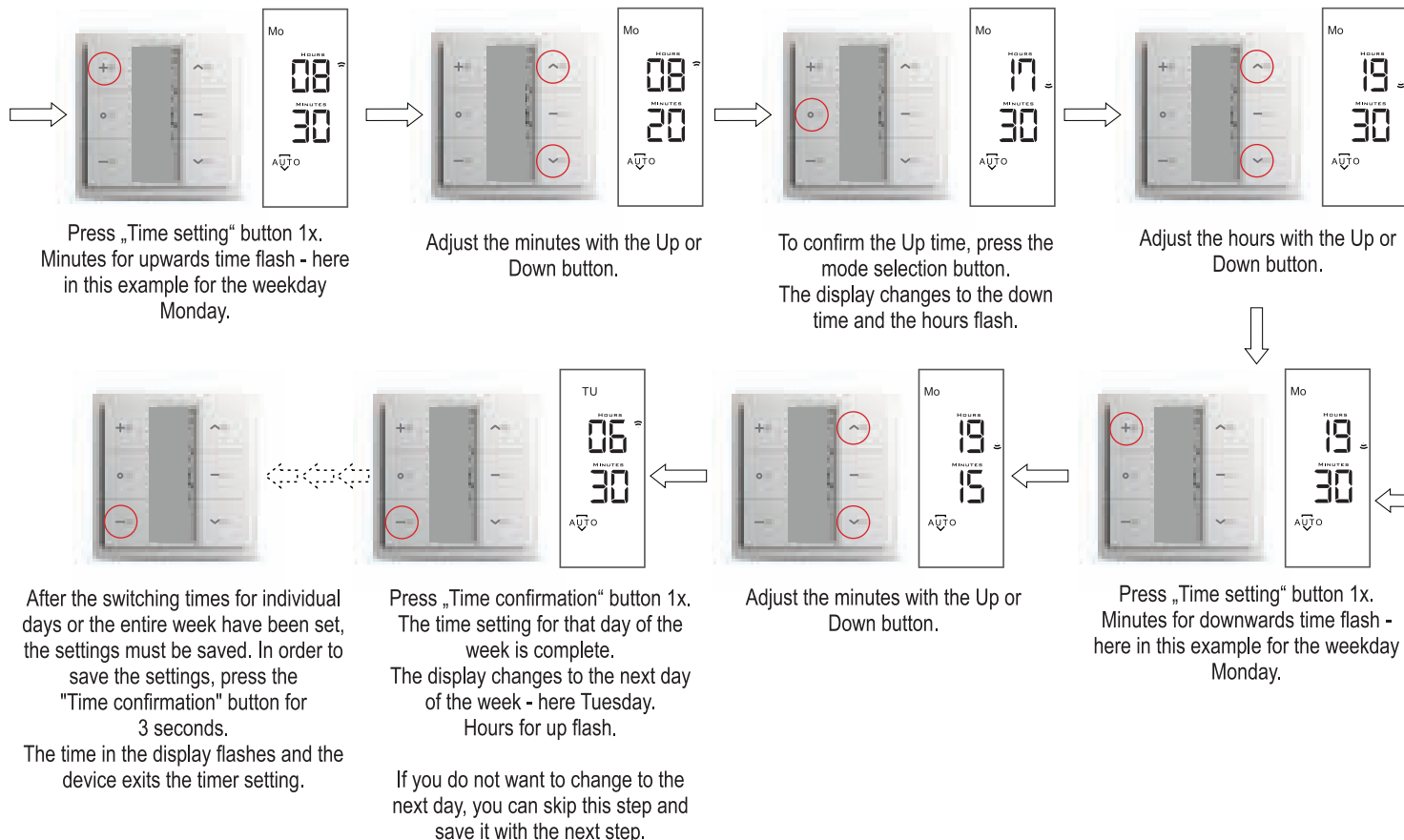
Set switching times - only possible in automatic or random mode

- Within a time range, a difference of at least 35 minutes must be between the switching times for up and down. Otherwise the error message "Er01" is displayed when trying to save the settings and saving will not be possible. The switching times must then be adjusted accordingly.
- If during the settings no further action is taken within 60 seconds, the device leaves the timer setting mode and the display changes to the current time of the day.
- During the settings, you can switch from hour to minute and vice versa by briefly pressing the "Time setting" button.
- During settings, a short press on the "Mode Selection" button can be used to switch from upwards time to downwards time and vice versa.
- By pressing the Stop button the display changes to the current time of day and the settings are not saved.
- If for an already saved switching time you press „Up“ at „23“ or „Down“ at „00“ the display shows „- - -“. After pressing "Time setting"(3 seconds), this switching time is deleted and may need to be reset.
- Saved switching times remain in the memory after an interruption in the power supply (power failure or similar) and are not lost.

It is recommended to "play through" the different modes before performing the final settings, in order to use the function safely.



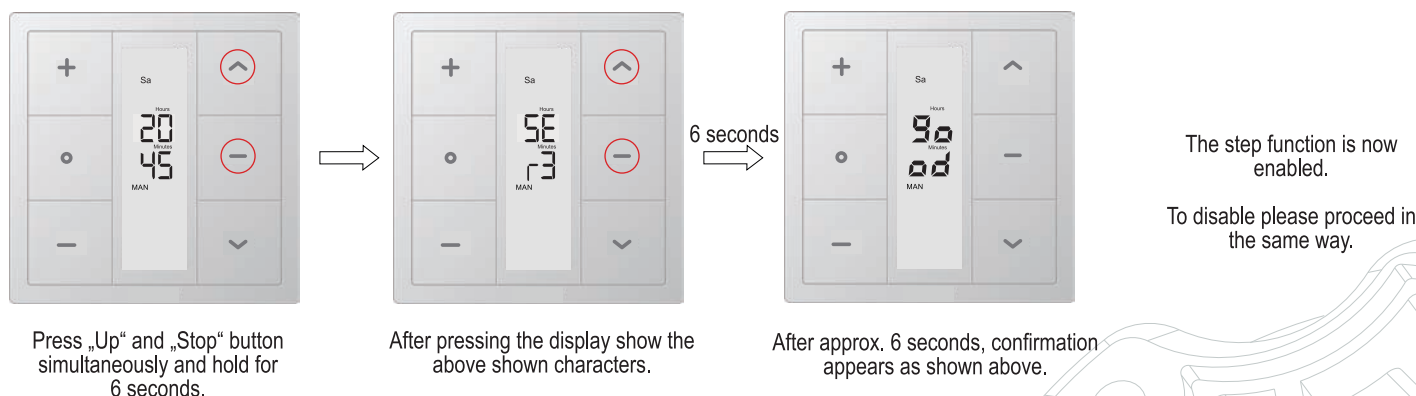
This function can also be used to check all switching times.



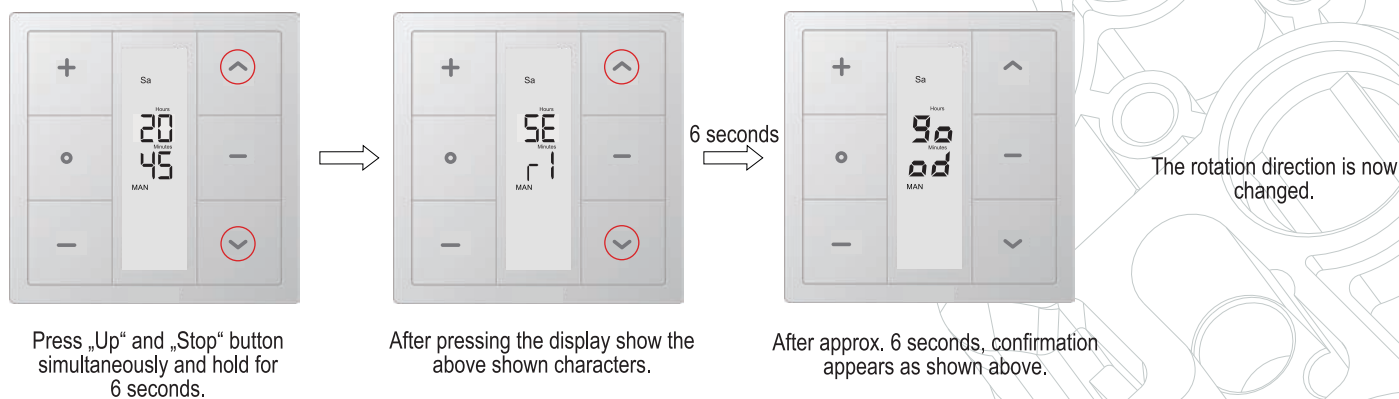
Step function enable/disable

Notes:

- This function is effective only by manual operation using the up and down buttons. The function is ineffective for the switching times.
- Can be activated in any mode.



Change rotation direction



© heicko 2023 - Reproduction and reprinting of images, texts and other content for purposes other than purely private needs our express and written consent. We reserve the right to take legal action against the unauthorized use of the content.

Technical changes, printing errors and mistakes reserved. Photos and other illustrations are not binding and may be similar to the original items. Illustrations may vary from actual product depending on type and model.

[illegible]